

OPIS TECHNICZNY
remontu bieżącego Domu Ludowego
w Zwanowicach

Dz. 81/2

I. INWSETOR

Gmina Skarbimierz
Skarbimierz Osiedle ul. Parkowa 12
49-318 Skarbimierz

II. PODSTAWA OPRACOWANIA

- Zlecenie Inwestora
- Mapa zasadnicza 1:1000
- Wizja lokalna
- Obowiązujące przepisy i normy projektowe
- Uzgodnienia konserwatorskie

III. OPIS STANU TECHNICZNEGO

Budynek znajduje się na Dz. 81/2 w miejscowości Zwanowice.

Obiekt wykorzystywany jest jako świetlica wiejska w której organizowane są różne uroczystości imprez rekreacyjnych oraz spotkań lokalnej społeczności.

Obiekt w stanie technicznym dostatecznym.

Elewacja budynku wymaga kapitalnego remontu obejmującego docieplenie, wymianę rynien, rur spustowych, parapetów zewnętrznych instalacji odgromowej oraz niektórych okien. Zalecane jest usunięcie nieestetycznych krat z okien i drzwi na parterze budynku.

Cokół budynku w bardzo złym stanie technicznym.

Wnętrze budynku wymaga bieżącego remontu polegającego na:

- Usunięciu starej boazerii
- Usunięciu lamperii olejnej.
- Malowanie ścian i sufitów wszystkich pomieszczeń

- Wymianie lub ułożenie nowej podłogi.
- Częstkowa naprawa wyrzuczonego parkietu ok. 1,5-2.0 m²
- Wymianie schodów wejściach na scenę szt. 2
- Wymiana drzwi wew. na poddasze użytkowe.
- Wymiana starych parapetów wew.
- Docieplenie powierzchni więźby dachowej po prawej stronie - strych.

Zakres prac remontowych dachu obejmuje:

- Wykonanie izolacji – docieplenie powierzchni dachu z wełny mineralnej gr. 10 cm.
- Folia paroszczelna zbrojona chroniąca izolację termiczną przed wnikaniem w nią pary wodnej powstającej podczas eksploatacji domu. Należy zastosować folie zbrojoną, która pomiędzy warstwami tworzywa ma zatopioną siatkę z mocnego polipropylenu. Jest ona odporna na rozerwanie oraz inne uszkodzenia mechaniczne. Na powierzchni folii znajdują się oznaczenia, informujące, która strona ma być wierzchnia.

Wentylacja połaci dachowej

- Wentylacja przyspiesza usuwanie wilgoci z ocieplenia i chroni dolną płaszczyznę pokrycia dachu przed zawilgoceniem. Należy pozostawiać pustkę wentylacyjną jak na rys. pod warstwą źle przepuszczającą wilgoć. Istniejąca izolacja z folii niewiadomego pochodzenia.
- Rozebranie istniejącej instalacji odgromowej. Wykonanie nowej naprężonej instalacji odgromowej.
- Rozebranie istniejących obróbek blacharskich, rynien i rur spustowych z blachy ocynkowanej. Wykonanie nowych obróbek blacharskich z blachy cynk-tytan.

Zakres prac remontowych elewacji budynku obejmuje:

- Tynk zewnętrzny zmyć myjką ciśnieniową i zaimpregnować preparatem np. UNIGRUNT.

- Zdemontować istniejące parapety
- Usunąć wszystkie kraty (okna i drzwi wejściowe)
- Drzwi wejściowe do wymiany
- Stolarka okienna w części strychowej do wymiany – szt. 8
- Zadaszone betonowe wejścia do budynku obciąć po obu stronach do planowanej szerokości. Nad daszkiem wykonać nową obróbkę blacharską.
- Zamontować kamienne parapety zewnętrzne.
- Ocieplenie wykonać jako systemowe „ATLAS STOPPER” Farba w kolorze 31405, 31404 wg kolornika StoColor System
- Cokół budynku po ociepleniu wykonać z tynku mozaikowego zewnętrznego np. firmy quick-mix w kolorze BUP 35
- Gzyms pod połącią dachową budynku wykonać ze styroduru pokrytego masą tynkarską na bazie żywic wg jednego z wzorów dołączonych do dokumentacji lub uzgodnić z autorem opracowania.
- Opaski wokół okien styrodur szer. 12 cm grubości 1,5 cm

Zakres prac remontowych wew. budynku

- Scena oraz pomieszczenia boczne - na nowo położonej płycie PDF ułożyć wykładzinę PCV bezspoinową z wywinięciem w formie cokolika wys. 8 cm
- Wykonać nowe schody szt. 2
- Usunąć starą boazerię. Po przygotowaniu wykonać tynk kwarcowy KAM 011 wg wzornika Guardi lub uzgodnić z Panią Sołtys.
- Po przygotowaniu na powierzchni starej lamperii wykonać tynk kwarcowy j.w.
- Wszystkie pomieszczenia pomalować farbami zmywalnymi w kolorach uzgodnionych z Panią Sołtys.

OPIS PRODUKTU

Tynk kwarcowy Francesco GUARDI Collezione jest nowoczesną masą tynkarską produkowaną na bazie najwyższej jakości żywicy akrylowej oraz ściśle wyselekcjonowanych kruszyw kwarcowych. Tynk jest

bardzo odporny na działanie czynników atmosferycznych, uszkodzenia mechaniczne i naprężenia termiczne.

ZASTOSOWANIE

Tynk kwarcowy Francesco GUARDI przeznaczony jest wykonywania cienkowarstwowych, dekoracyjno - ochronnych wypraw tynkarskich wewnątrz i na zewnątrz budynków – w tym całych fasad w budownictwie jedno i wielorodzinnym. Doskonale sprawdza się do pokrywania fragmentów obciążonych użytkowo np. cokoły, korytarze, klatki schodowe oraz ozdobnej dekoracji ścian wewnątrz pomieszczeń.

PRZYGOTOWANIE PODŁOŻA

Tynk kwarcowy Francesco GUARDI należy nakładać na mocne, trwałe i idealnie równe podłoża. Podłoże musi być czyste, suche i wolne od kurzu, tłuszczu oraz innych substancji zmniejszających przyczepność. Przed nakładaniem tynku dobrze wyschnięte i wysezonowane podłoże należy zagruntować preparatem gruntującym Francesco GUARDI w kolorze zbliżonym do koloru tynku. Nowe podłoża cementowe i cementowo – wapienne należy zagruntować po min. 4 tygodniach od ich wykonania. Nakładanie tynku kwarcowego można rozpocząć po wyschnięciu preparatu gruntującego tzn. po min. 24 godzinach od zakończenia gruntowania przy wysychaniu w warunkach optymalnych (temp. +20°C, wilgotność 60%).

SPOSÓB UŻYCIA

Nakładanie pacą:

Wyrób przed użyciem dokładnie wymieszać mieszadłem wolnoobrotowym. Tynk można rozcieńczyć wodą (na 20 kg tynku do 0,4 litra wody, na 10 kg tynku do 0,2 litra wody). Dodanie wody ułatwi wygładzanie tynku. Tynk należy nanosić packą plastikową, pacą ze stali nierdzewnej, paca wenecką INOX lub metodą natryskową. Grubość warstwy tynku powinna być nieznacznie większa od grubości ziarna. Sugerujemy, aby aplikację pacą przeprowadzać na niewielkich powierzchniach.

Wygładzanie:

W celu uzyskania jednolitej powierzchni tynk należy starannie, ale delikatnie wygładzić za pomocą pacy plastikowej lub packi weneckiej INOX w taki sposób, aby nie pozostawić smug. W

żadnym wypadku nie należy nadmiernie wygładzać tynku na tzw. „lustro”, co może skutkować ścieraniem się pacy stalowej, a w konsekwencji wystąpieniem szarych plam. Nadmierne „rozciągnięcie” tynku może doprowadzić do powstania jaśniejszych i ciemniejszych plam powstałych na skutek niejednorodnej grubości tynku.

Nakładanie metodą natryskową (ZALECANE):

Wyrób przed użyciem dokładnie wymieszać mieszadłem wolnoobrotowym. Tynk należy rozcieńczyć wodą max. do 4 % (na 20 kg tynku do 0,8 litra wody, na 10 kg tynku do 0,4 litra wody). Przygotowaną masę tynkarską należy nakładać przy pomocy zestawu tynkarskiego zalecanego przez firmę LAKMA. Strumień masy rozpylać prostopadle do powierzchni ściany z odległości 40 – 50 cm. Pistolet należy prowadzić ruchem jednostajnym na powierzchni tworzącej odrębną całość. Sposób prowadzenia pistoletu powinien przebiegać ruchem okrężnym, pionowym lub poziomym. Zalecana dysza do pistoletu nr 2 i 3, ciśnienie w kompresorze od 4,0 – 5,0 atm.

Uwaga:

W celu uzyskania jednolitej struktury, masę należy nakładać na całą wykonywaną powierzchnię łącząc warstwy „mokre na mokre”. Powierzchnie zewnętrzne powinny być osłonięte przed deszczem przez 24 godziny. Im równiej przygotowana powierzchnia, tym łatwiejsza będzie aplikacja i bardziej estetyczny efekt końcowy.

DODATKOWE INFORMACJE

Z powodu występowania surowców pochodzenia naturalnego, dla uzyskania najlepszych walorów estetycznych zalecamy wykonanie tynkowanych powierzchni stanowiących odrębną całość w jednym etapie wykonawczym, materiałem zamówionym jednorazowo.

Prace nakładania Tynku kwarcowego

Francesco GUARDI należy prowadzić przy temperaturze podłoża i otoczenia od +5°C do +25°C, unikając bezpośredniego działania promieni słonecznych zarówno podczas pracy jak i wysychania tynku. Nie nakładać podczas wilgotności powietrza przekraczającej 80%. Zbyt długie mieszanie tynku oraz mieszanie na szybkich obrotach może spowodować odbarwienie kruszywa i spienienie żywicy.

Uwagi końcowe.

- Wszystkie zawarte w niniejszym opracowaniu dane dotyczące sposobu termomodernizacji budynku oraz zastosowania odpowiednich materiałów należy zweryfikować w zależności od przyjętego przez Inwestora systemu wykonania.
- Prace należy przeprowadzić zgodnie z zasadami sztuki budowlanej, warunkami wykonania prac dociepleniowych, dekarstwo blacharskich, przepisami BHP i P.POŻ.
- **Prace prowadzić pod nadzorem osoby posiadającej odpowiednie uprawnienia.**
- **W celu zapewnienia właściwego wykonania robót prace powinny być prowadzone przez wykonawcę przeszkolonego w zakresie stosowania przyjętego systemu**
- Materiały wykorzystane do termomodernizacji powinny posiadać wymagane atesty i aprobaty techniczne oraz pozytywną ocenę higieniczną.
- Wymagane aprobaty techniczne na materiały i systemy niepalne lub nie nierozprzestrzeniające ognia – NRO

Informacja BIOZ

1. Podstawa opracowania

Ustawa z dnia 07.07.1994 Prawo Budowlane z późniejszymi zmianami. Rozporządzenie Ministra Budownictwa i Przemysłu Materiałów Budowlanych z dnia 23.06.2003 w sprawie informacji dotyczącej bezpieczeństwa ochrony zdrowia oraz planu bezpieczeństwa i ochrony zdrowia.

2. Zakres robót i kolejności realizacji

W ramach zamierzenia budowlanego realizowane będą następujące roboty budowlane w kolejności realizacji:

- Montaż rusztowań zewnętrznych z zabezpieczeniem terenu budowy
- Montaż ciągów komunikacyjnych.
- Montaż obróbek blacharskich
- Wykonanie instalacji odgromowej
- Skucie tynków zewnętrznych

- Wymiana stolarki okiennej i drzwiowej.
- Montaż nowych parapetów zewnętrznych
- Wykonanie termomodernizacji elewacji budynku
- Malowanie powierzchni elewacji.

Przewidywane zagrożenia podczas realizacji robót budowlanych

W ramach zamierzenia budowlanego mogą wystąpić następujące zagrożenia:

- Roboty, przy wykonywaniu których istnieje ryzyko upadku z wysokości powyżej 5 m
- Zastąpienie lub uduszenie w przypadku wykonywania izolacji stropu nad I piętrzem w przestrzeni niedostatecznie wentylowanej
- Podrażnienia skóry, oczu lub układu oddechowego podczas prowadzenia impregnacji więźby dachowej, izolacji z wełny mineralnej i nie stosowania odpowiedniej ochrony.
- Roboty przy których istnieje ryzyko oparzenia (roboty dekarско - blacharskie)

Sposób prowadzenia instruktażu pracowników.

W ramach przedsięwzięcia należy zapewnić co najmniej następujące szkolenia pracowników pod względem bezpieczeństwa pracy:

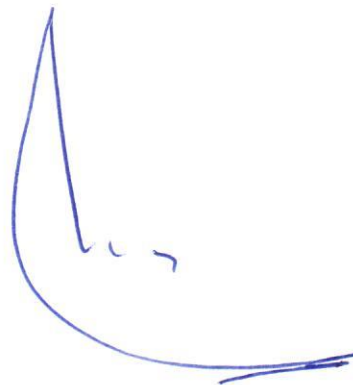
- Wstępne szkolenie BHP przy rozpoczęciu budowy lub przyjęciu do pracy
- Szkolenie na budowie, przygotowujące do spodziewanych zagrożeń i uwzględniające miejscowe uwarunkowania – przy rozpoczynaniu budowy.
- Instruktaż na stanowisku pracy omawiający sposób wykonania określonego zakresu robót, spodziewane zagrożenia i konieczne zabezpieczenia, każdorazowo przed przystąpieniem danego pracownika do wykonania danego rodzaju robót.

Środki techniczne i organizacyjne zapobiegające niebezpieczeństwom wynikającym z wykonania robót budowlanych w strefach szczególnego zagrożenia lub w ich sąsiedztwie.

Dla zapobieżenia niebezpieczeństwom przy wykonywaniu robót budowlanych w strefach szczególnego zagrożenia zdrowia lub w ich sąsiedztwie należy zastosować następujące środki techniczne i organizacyjne:

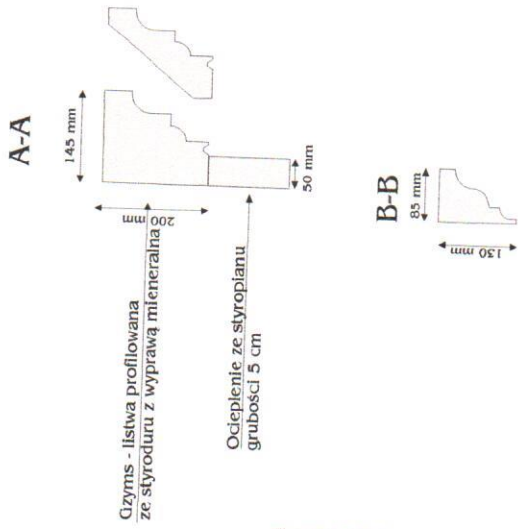
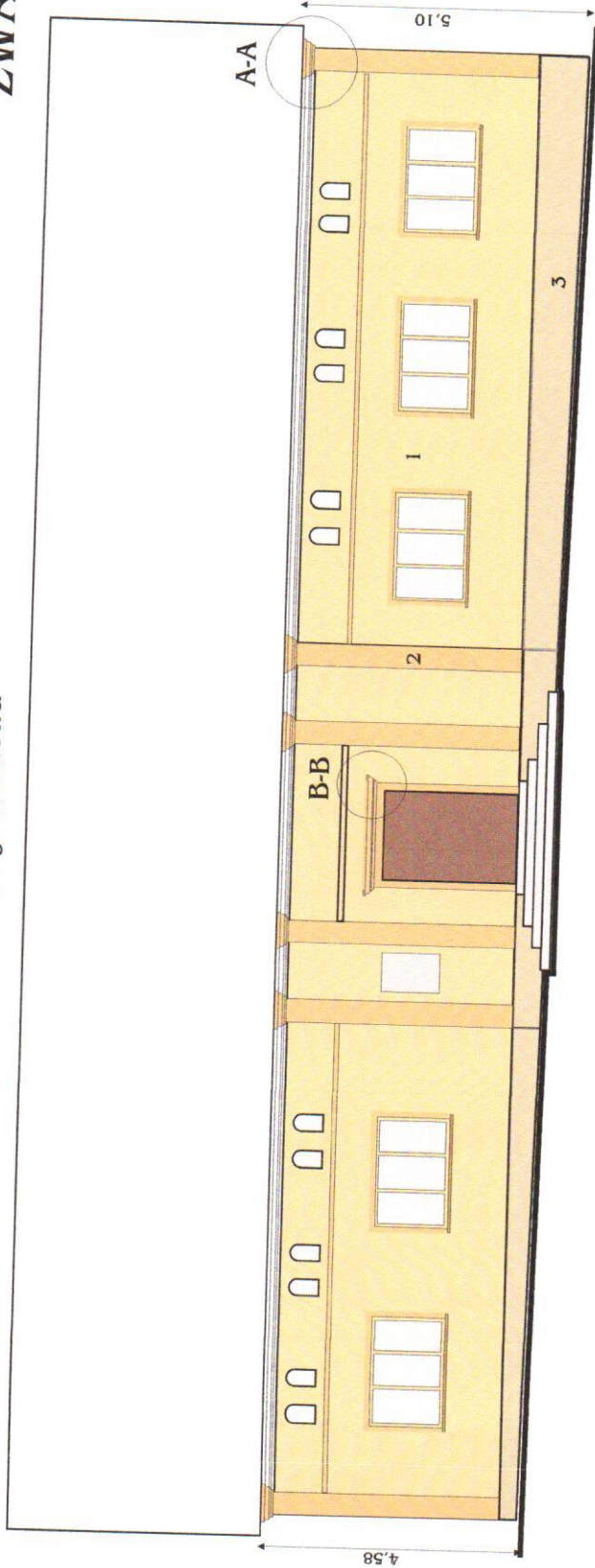
- Wstęp na teren budowy wyłącznie dla osób uprawnionych
- Pracownicy wykonujący prace budowlane muszą posiadać aktualne badania lekarskie dopuszczające do wykonywania określonych prac oraz przeszkolenie BHP.
- Pracownicy wykonujący pracę na terenie budowy muszą być wyposażeni w sprzęt ochrony osobistej odpowiedni do rodzaju wykonywanej pracy oraz w sprzęt zabezpieczający przy pracach na wysokości
- W bezpośrednim sąsiedztwie maszyn i urządzeń należy umieścić instrukcję bezpiecznej obsługi, zawierającą również niezbędne czynności konserwacyjne.
- Bezwzględnie uniemożliwić uruchamianie maszyn i urządzeń nie w pełni sprawnych technicznie, nie posiadających badań i atestów, bądź z uszkodzoną izolacją.
- Należy stosować szczegółowe przepisy BHP wynikające z instrukcji stosowania materiałów, przeznaczonych dożycia w niniejszych pracach

Kierownik budowy zobowiązany jest do sporządzenia Planu BIOZ

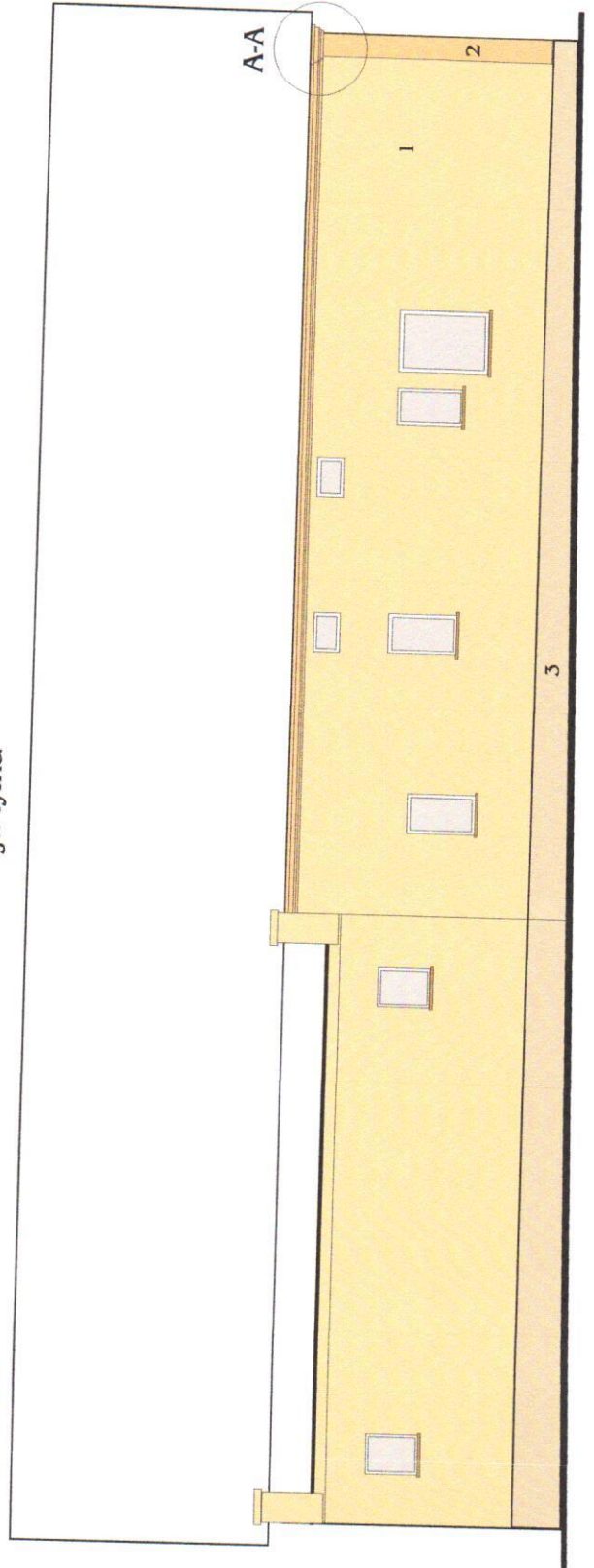


Elewacja frontowa

ZWANOWICE



Elewacja tylna

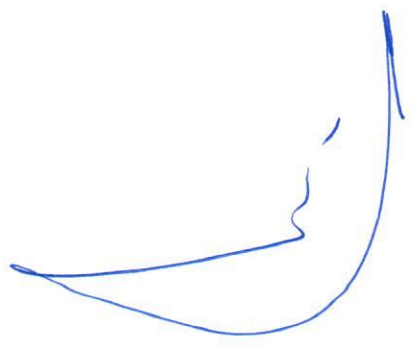
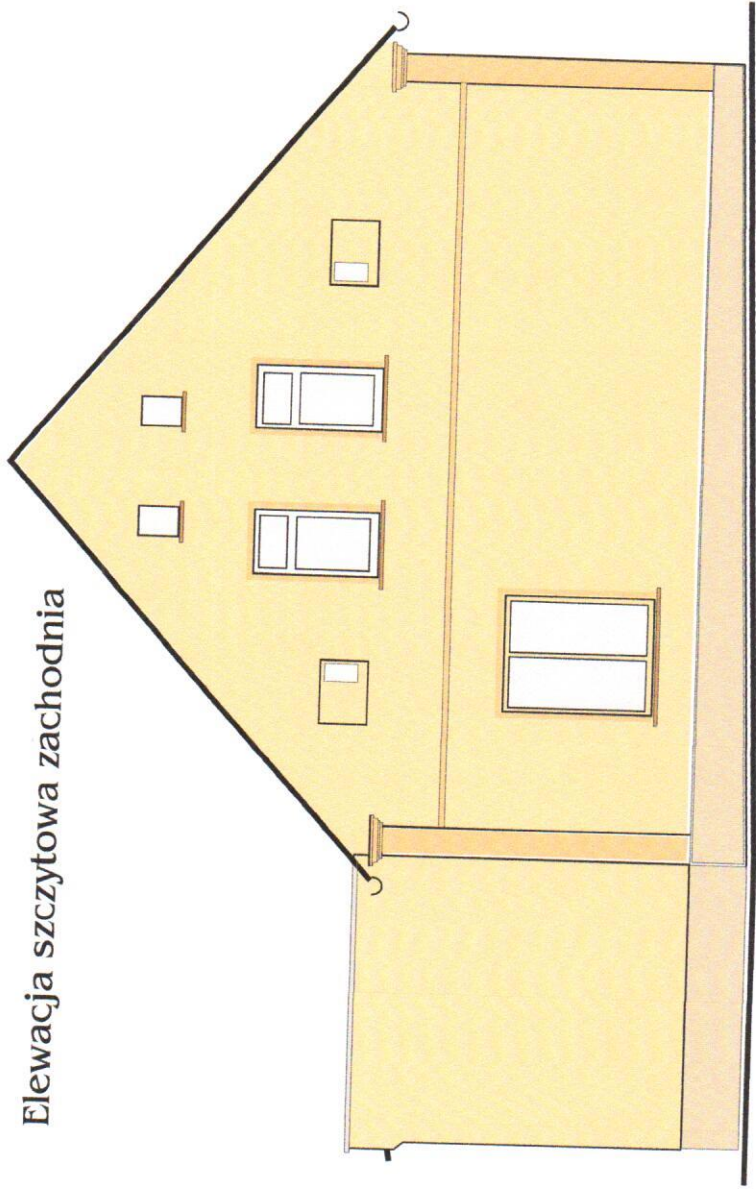


Kolory elewacji wg kolornika StoColor System
1. 31405
2. 31404

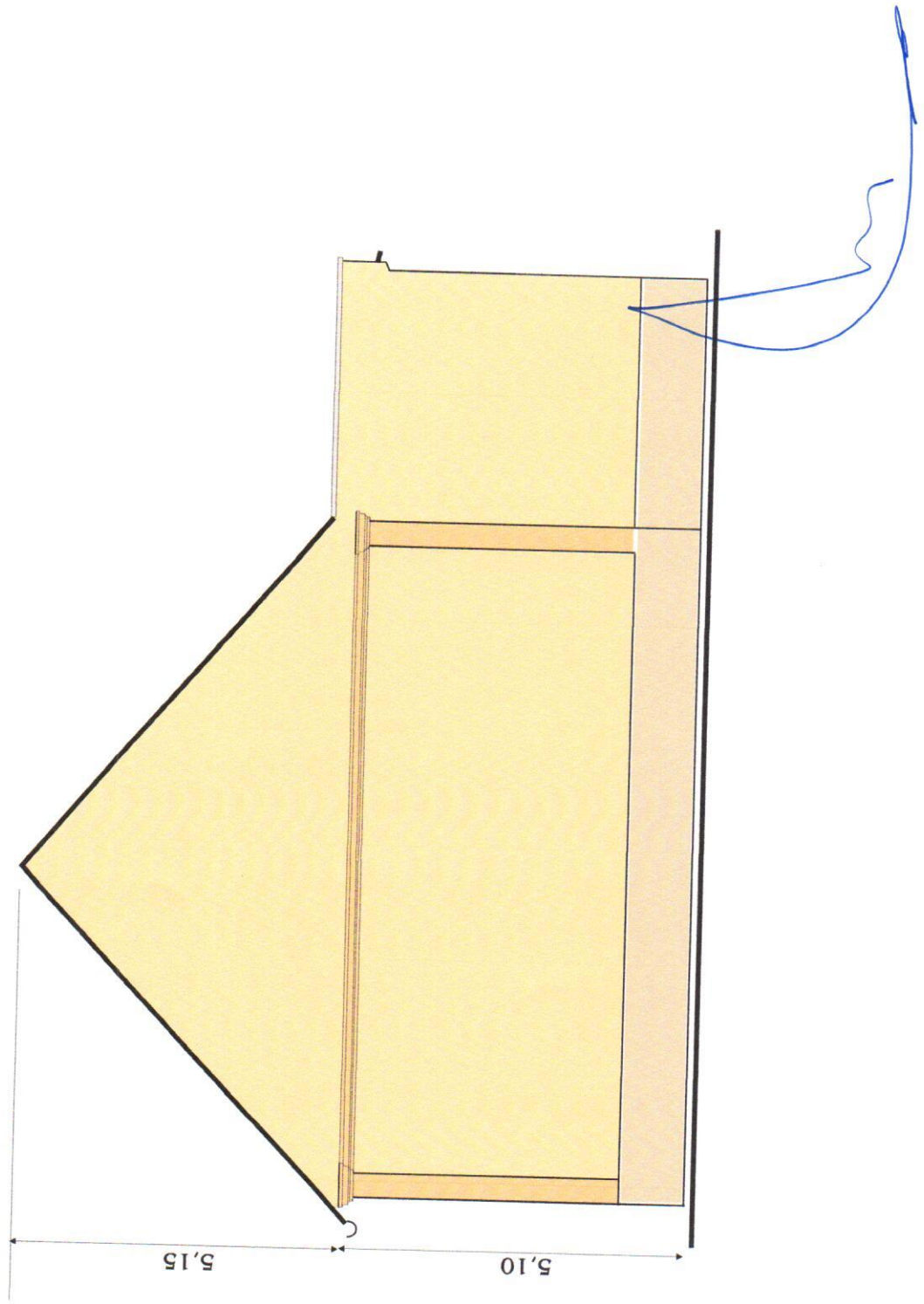
Docieplenie elewacji budynku wg systemu
np. Ściany Atlas
Cokół budynku BUP 35 quick-mix

ZWANOWICE

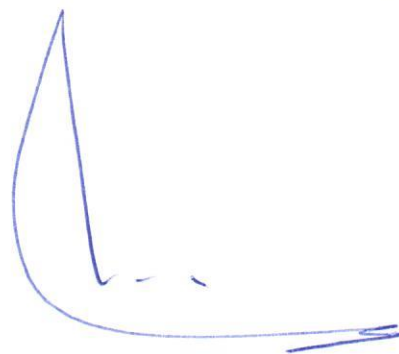
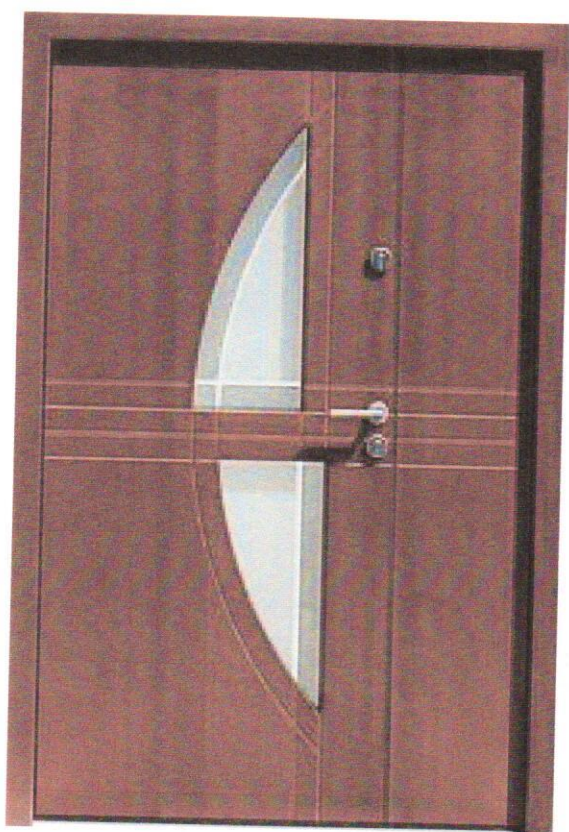
Elewacja szczytowa zachodnia



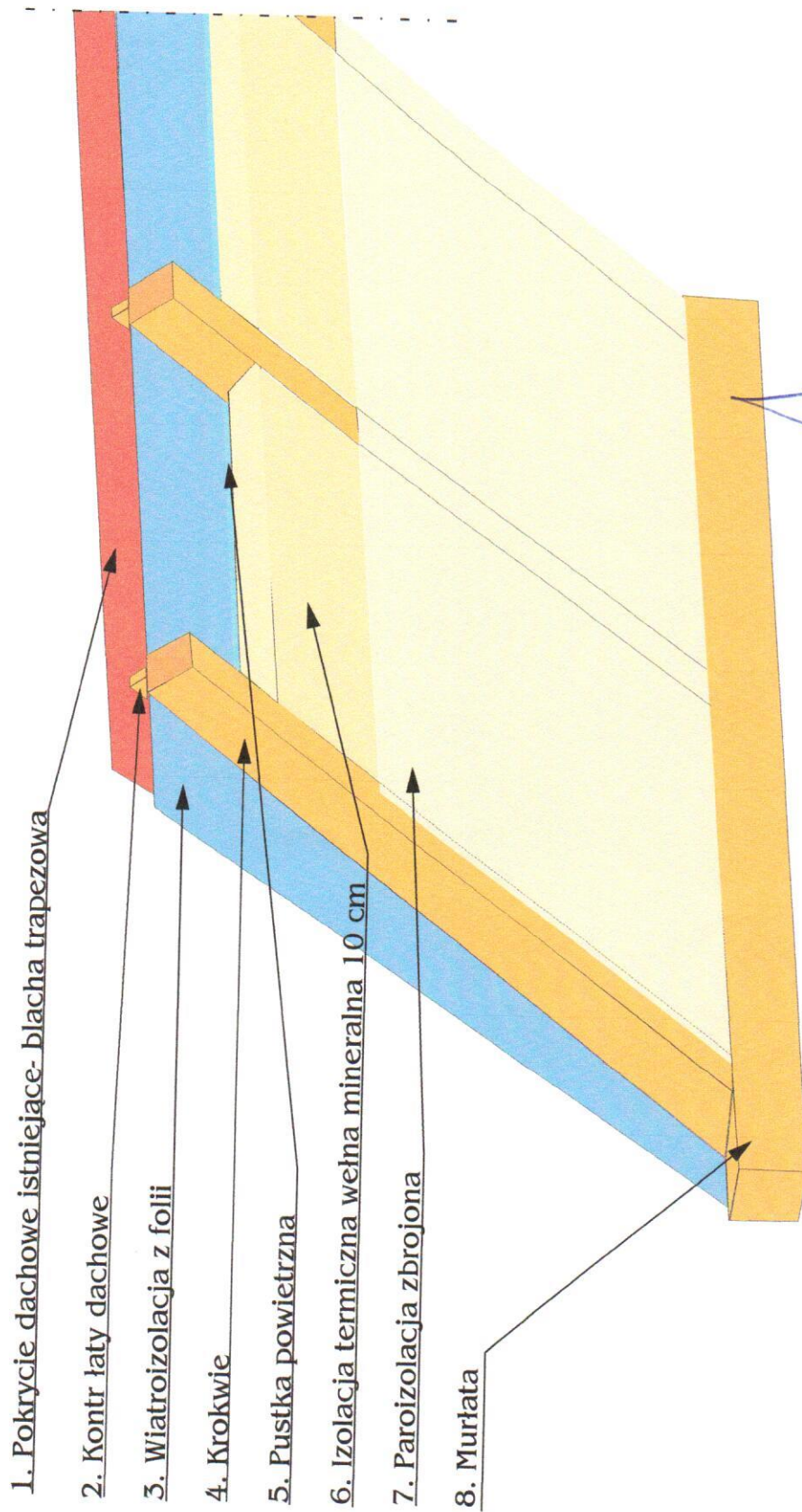
Elewacja szczytowa wschodnia



Drzwi dwuskrzydłowe bezpieczne
przykładowe



Rysunek schematyczny ułożenia izolacji termicznej



ZWANOWICE