

# Remont połączi dachowej budynku przedszkola w Kruszyźnie



KRUSZYNA 62  
DZ. 193/23

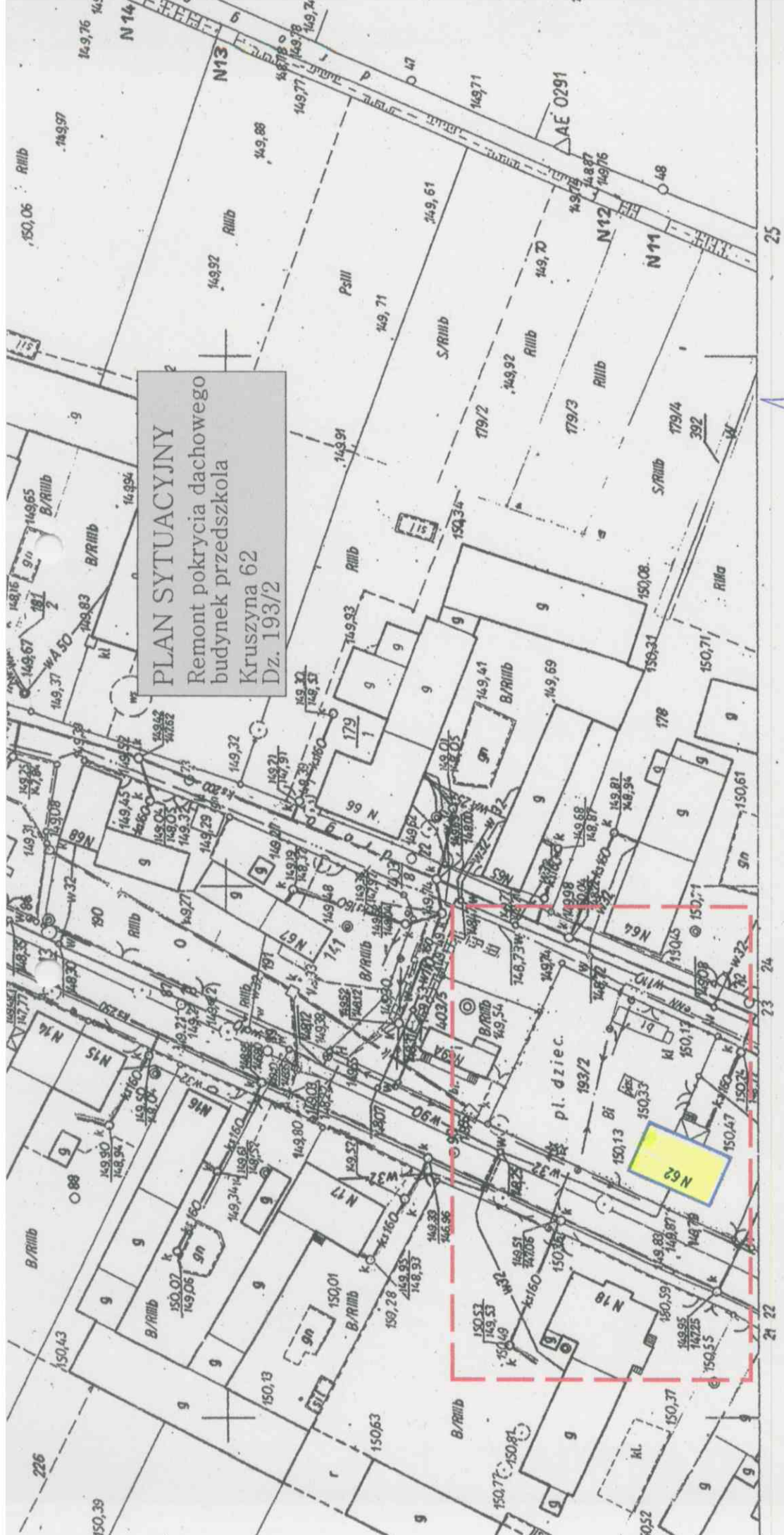
Inwestor : Gmina Skarbimierz  
Skarbimierz Osiedle ul. Parkowa 12  
49-318 Skarbimierz

Data : sierpień 2021

opracował:

# PLAN SYTUACYJNY

Remont pokrycia dachowego  
budynku przedszkola  
Kruszyna 62  
Dz. 193/2



Mapa zasadnicza 1:1000

1. Osnowa: układ współrzędnych niwelacja techniczna lokalnego znaczenia III kl. B. P. W. M. Opole 1975r.
2. Pomiar szczegółów: metodą bezpośrednią B. P. W. M. Opole 1975r.
3. Mapa: siatka kwadratów, - rama, osnowa - podziatka i cyrklem, sytuacja - cemuś B. P. W. M. - Opole 1975r.

OPOLE  
BRZEG

# KRUSZYNA



## Opis techniczny

### Remont dachu wraz z wymiana obróbek blacharskich budynku przedszkola w Kruszynie

#### 1.0 Inwestor

Gmina Skarbimierz Skarbimierz Osiedle 49-318 ul. Parkowa 12

#### 2.0 Dane ogólne

Nazwa obiektu : Budynek Przedszkola  
Adres : Kruszyna 62  
Właściciel : Gmina Skarbimierz  
Rodzaj zabudowy : Zwarta

#### 2.1 Cel opracowania

Przedmiotem niniejszego opracowania jest projekt budowlano - wykonawczy remontu pokrycia dachu polegający na wymianie pokrycia dachu krytego dachówką karpiówką. Zakres opracowania obejmuje również wymianę obróbek blacharskich.

Nie zachodzi konieczność wymiany istniejącej konstrukcji dachu. Wymianie podlegają jedynie łąty i obróbki blacharskie.

Zakres prac remontowo-budowlanych uwzględnia zachowanie dotychczasowego wystroju i ekspozycji obiektu.

Całość opracowania zawiera:

- Rysunki techniczne
- Kosztorys Inwestorski wraz z przedmiarem robót
- Uzgodnienia konserwatorskie

Projekt wykonano w oparciu o pomiary dla potrzeb projektowania.

#### 2.2 Akty normatywne

- Ustawa z dnia 07-07-1994r Prawo Budowlane (Dz.U. Nr 106/2000 poz. 1126 wraz z późniejszymi zmianami)
- Rozporządzenie Ministra Gospodarki Przestrzennej i Budownictwa z dnia 12-04-2002 w sprawie warunków technicznych jakim powinny odpowiadać budynki i ich usytuowanie ( tekst jednolity - Dz.U. Nr. 75 poz.690)

### 3.0 Opis istniejącego stanu formalno-prawnego nieruchomości

- ✧ Przedmiotowa nieruchomość położona jest na działce Nr 193/2 w miejscowości Kruszyna 62
- ✧ Jedynym właścicielem nieruchomości jest Gmina Skarbimierz.

### 4.0 Stan istniejącego pokrycia i obróbek blacharskich

Budynek przedszkola pokryty jest dachówką ceramiczną karpiówką w koronkę. Kąt nachylenia 45 stopni. W połaci dachowej znajdują się „wole okna” szt. 6. Wszystkie obróbki blacharskie wykonane są z blachy ocynkowanej. Rynny i rury spustowe z blachy ocynk. Poddasze nie zagospodarowane.

Kominy wystające ponad połac dachu murowane z cegły ceramicznej pełnej otynkowane. Przewody kominowe posiadają wylot górny.

Wejście na dach okienkiem kominiańskim na ławę kominiańska zlokalizowana pomiędzy murowanym kominami.

Obróbki blacharskie wykonane z blachy ocynkowanej gr. 0.6 mm

### 5.0 Zakres robót oraz technologia ich wykonania

Zakres robót obejmuje:

- ✓ Wykonanie systemu zabezpieczeń na dachu
- ✓ Rozbiórka istniejących obróbek blacharskich
- ✓ Rozbiórka pokrycia z dachówki
- ✓ Demontaż i ponowny montaż łat
- ✓ Impregnacja drewna środkiem FOBOS
- ✓ Wykonanie izolacji z folii paroprzepuszczalnej
- ✓ Wykonanie pokrycia z dachówki ceramicznej karpiówki ułożona w koronkę
- ✓ Malowanie kominów z naprawa okładziny
- ✓ Wykonanie obróbek blacharskich z blachy cynk-tytan 0.55 mm
- ✓ Uporządkowanie terenu po robotach dekarских

### 5.1 Rozbiórka istniejącego pokrycia dachu z dachówki ceramicznej

Rozbiórkę pokrycia dachu należy rozpocząć po uprzednim wygradzeniu terenu i wykonaniu daszków ochronnych nad wejściem.

Rozbiórkę pokrycia dachu należy rozpocząć od rozbiórki gąsiorów. Rozebrane pola połaci dachu należy zabezpieczyć przed opadami atmosferycznymi.

Rozebrana dachówkę należy spuszczać z dachu za pomocą rynien lub nosideł.

Nie dopuszcza się zrzucania dachówki z dachu. Niedopuszczalne jest również magazynowanie rozebranej dachówki na dachu. Rozebrana dachówkę należy ułożyć w „sztaple” w miejscu wyznaczonym przez Inspektora Nadzoru, a następnie przekazać Zamawiającemu lub wywieźć na miejsce wskazane przez Inwestora.

### 5.2 Wymiana obróbek blacharskich

W skład pokrycia dachowego wchodzi również obróbki blacharskie. Przed położeniem właściwego pokrycia należy zamocować pasy nadrynnowe,

obróbki gzymsów i murów. Mają one za zadanie skierowanie wody deszczowej do rynny oraz zamknięcie przerwy między podkładem a blachą. Poszczególne pasy obróbek blacharskich powinny być montowane z zakładem 100 mm. Całość obróbek blacharskich należy wyłożyć z blachy cynk-tytan 0,6 mm.

### **5.3 Wymiana łąt i kontrłąt.**

Po dokonaniu rozbiórki pokrycia należy zdemontować (ostrożnie) istniejące łąty.

Nowe elementy łąt powinny mieć przekrój 38x50mm, a rozstaw łąt zgodny z zaleceniami producenta dachówki ( 280 - 300 mm) Kontrłąty przyjęto o przekroju 25x75 mm.

Nowe elementy łąt należy przed ich zamontowaniem zaimpregnować środkiem impregnującym FOBOS M4 w ilości 200g/m<sup>2</sup> konstrukcji dachu.

### **5.4 Deskowanie**

Wymianę deskowania przy „wole okna” należy wykonać z desek gr. 25 mm. Deski należy przybijać do krokwi gwoździami 3x70. Gwoździe należy wbijać zgodnie z PN-81/B-03150.03 pkt.2.5. Deskowanie należy wykonać z drewna klasy C24.

### **5.5 Wyrównanie powierzchni połaci dachu.**

Wyrównanie powierzchni połaci dachu od zewnątrz należy wykonać za pomocą podkładek wyrównujących i kontrłąt. W tym celu należy rozciągnąć sznurek traserski na pierwszej i ostatniej krokwi i według sznura przymocowuje się do pozostałych krokwi podkładki wyrównujące.

### **5.6 Impregnacja konstrukcji dachu**

Po oczyszczeniu i ociosaniu, a przed wzmocnieniem konstrukcję dachu należy zaimpregnować środkiem impregnującym FOBOS M4.

**Impregnację należy wykonać metodą smarowania.**

FOBOS M-4 ma postać granulatu proszkowego barwy białozółtej, będącego mieszaniną soli nieorganicznych z niewielkim dodatkiem soli organicznych - potęgującym działanie biochronne.

Przygotowanie roztworu zgodnie z instrukcją i zaleceniami producenta.

### **5.7 Pokrycie dachu dachówką karpiówka w koronkę.**

Przy kryciu w koronkę na każdej łacie leżą dwa rzędy dachówek. Dolna warstwa nazywa się podporową, a druga górna - pokrywającą. Dachówki każdego rzędu są również przesunięte o pół szerokości, co tworzy wiązanie dachowe. Dachówki warstwy podporowej leżą w jednej linii od okapu do kalenicy, podobnie warstwy pokrywające. Wiązania dachowe, tj. każde 2 rzędy są przesunięte względem siebie o pół wysokości dachówki (zakład) co zapewnia szczelność pokrycia.

### **5.8 Pozostałe elementy pokrycia dachu.**



Po ułożeniu pokrycia montuje się wiatrownice i gąsiory. Gąsiory dachowe stosowane są na kalenicach dachu, jak również w innych miejscach dachu (krokwie narożne). Gąsiory mocowane są wkrętami lub gwoźdźmi do łąty kalenicowej. Zakład gąsiorów powinien wynosić minimum 100 mm.

### 5.9 Zabiegi końcowe

Podczas trwania prac oraz po zakończeniu montażu pokrycia należy usunąć z dachu wszelkie pozostałości po cięciu i wkręcaniu (opilki metalowe, gwoździe, gruz).

Powierzchnie dachu należy poddać uważnym oględzinom.

### 5.10 Akcesoria dachowe

Montaż haków. Max. Odległość między nimi 1 m. Haki rynnowe mocowane są przy okapie 20 mm poniżej linii przedłużenia arkuszy blachy. Nachylenie rynny powinno wynosić min 3-4 mm/m. Do gięcia haków należy używać tylko giętarki do haków. Stosowanie innych narzędzi może spowodować uszkodzenie powłoki ochronnej.

### 5.11 Montaż rynien

Zastosowano system rynnowy 150

Prawidłowa długość rynny powinna wynosić: długość dachu po 1 cm z każdej strony.

Następnie należy wyznaczyć miejsce, gdzie będzie zamocowany wylot otwarty (sztucer). Zakończenie rynny należy uszczelnić poprzez wciśnięcie uszczelnacza dekarckiego na rowek wewnątrz zaślepki. Łączenie rynny powinno być usytuowane w pobliżu haka rynnowego. Rynny należy łączyć na zakład - min. 20mm lub na styk, pozostawiając ok. 2 mm luzu.

### 5.12 Montaż rury spustowej

Zamontować obejmę z trzpieniem. Maksymalna odległość między obejmami wynosi 2000 mm. Obejma powinna znajdować się w odległości około 40 mm od ściany.

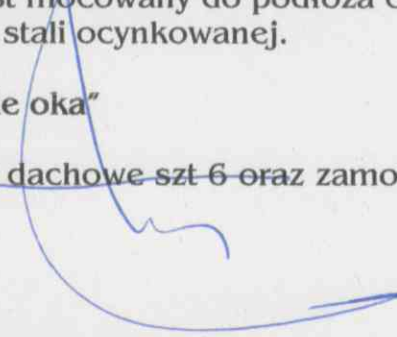
### 5.13 Obróbki blacharskie

Wszystkie obróbki blacharskie należy wykonać z blachy cynk-tytan gr. 0,6 mm. Obróbki kominowe z połączeń wykonuje się metodą rąbka leżącego, natomiast dolnej podobnie jak kalenicę.

Pas nadrynnowy jest mocowany do podłoża co 50 cm za pomocą klipsów oraz usztywnień ze stali ocynkowanej.

### 5.14 Okienka „wole oka”

~~Odtworzyć okienka dachowe szt 6 oraz zamontować nowe okienko włazowe dla kominiarza~~



**5.15 Ława kominiarska**

Ponownie zamontować zdemontowaną ławę kominiarską.



**INFORMACJA BİOZ**  
do  
projektowanego remontu połaci dachowej  
przedszkola  
w  
Kruszynie 62

**1. ZAKRES ROBÓT**

- Zakres robót obejmuje niezbędne roboty związane z remontem połaci dachowej

**2. INSTRUKTAŻ PRACOWNIKÓW PRZED PRZYSTAPIENIEM DO REALIZACJI ROBÓT SZCZEGÓLNIIE NIEBEZPIECZNYCH**

- Wszystkie roboty budowlane winny być prowadzone zgodnie z obowiązującymi przepisami techniczno- budowlanymi, polskimi normami oraz zasadami wiedzy technicznej. Roboty winny być bezwzględnie prowadzone pod nadzorem osób do tego uprawnionych.

- 2.1 szkolenie pracowników w zakresie BHP
- 2.2 zasady postępowania w przypadku zagrożenia
- 2.3 zasady bezpośredniego nadzoru nad pracami szczególnie niebezpiecznymi przez wyznaczone w tym celu osoby
- 2.4 zasady stosowania przez pracowników środków ochrony indywidualnej oraz odzieży i obuwia roboczego

**3. ŚRODKI TECHNICZNE I ORGANIZACYJNE ZAPOBIEGAJĄCE NIEBEZPIECZEŃSTWOM WYNIKAJACYM Z WYKONYWANIA ROBÓT BUDOWLANYCH**

Zagospodarowanie terenu budowy wykonuje się przed rozpoczęciem robót budowlanych, co najmniej w zakresie:

- Ogrózenia terenu i wyznaczenia stref niebezpiecznych
- Wykonania wyjść, wejść i przejść dla pieszych zabezpieczonych daszkami.
- Urządzenia pomieszczeń higieniczno-sanitarnych i socjalnych
- W razie konieczności zapewnienia oświetlenia naturalnego i sztucznego
- Zapewnienia właściwej wentylacji
- Zapewnienia łączności telefonicznej
- Urządzenia składowisk materiałów



Kierownik budowy winien wyposażyć wszystkich pracowników w niezbędne środki techniczne:

- Rusztowania ustawione przez osoby do tego przeszkolone, dopuszczone do pracy po protokolarnym odbiorze i pozwoleniu użytkownika.
- Maszyny i urządzenia
- Gaśnice proszkowe
- Środki osobistego wyposażenia ( ubrania robocze, buty, kaski, szelki bezpieczeństwa z niezbędnym osprzętem.
- Instalację rozdziału energii elektrycznej zaprojektowane, wykonane i konserwowane przez osoby posiadające odpowiednie uprawnienia.

#### Przewidywane zagrożenia podczas realizacji robót budowlanych

W ramach zamierzenia budowlanego mogą wystąpić następujące zagrożenia:

- Roboty, przy wykonywaniu których istnieje ryzyko upadku z wysokości powyżej 5 m
- Zastąpienie lub uduszenie w przypadku wykonywania izolacji stropu nad I piętrzem w przestrzeni niedostatecznie wentylowanej
- Podrażnienia skóry, oczu lub układu oddechowego podczas prowadzenia impregnacji więźby dachowej, izolacji z wełny mineralnej i nie stosowania odpowiedniej ochrony.
- Roboty przy których istnieje ryzyko oparzenia ( roboty dekarstwo - blacharskie)

#### Sposób prowadzenia instruktażu pracowników.

W ramach przedsięwzięcia należy zapewnić co najmniej następujące szkolenia pracowników pod względem bezpieczeństwa pracy:

- Wstępne szkolenie BHP przy rozpoczęciu budowy lub przyjęciu do pracy
- Szkolenie na budowie, przygotowujące do spodziewanych zagrożeń i uwzględniające miejscowe uwarunkowania – przy rozpoczynaniu budowy.
- Instruktaż na stanowisku pracy omawiający sposób wykonania określonego zakresu robót, spodziewane zagrożenia i konieczne zabezpieczenia, każdorazowo przed przystąpieniem danego pracownika do wykonania danego rodzaju robót.

Środki techniczne i organizacyjne zapobiegające niebezpieczeństwom wynikającym z wykonania robót budowlanych w strefach szczególnego zagrożenia lub w ich sąsiedztwie.

Dla zapobieżenia niebezpieczeństwom przy wykonywaniu robót budowlanych w strefach szczególnego zagrożenia zdrowia lub w ich sąsiedztwie należy zastosować

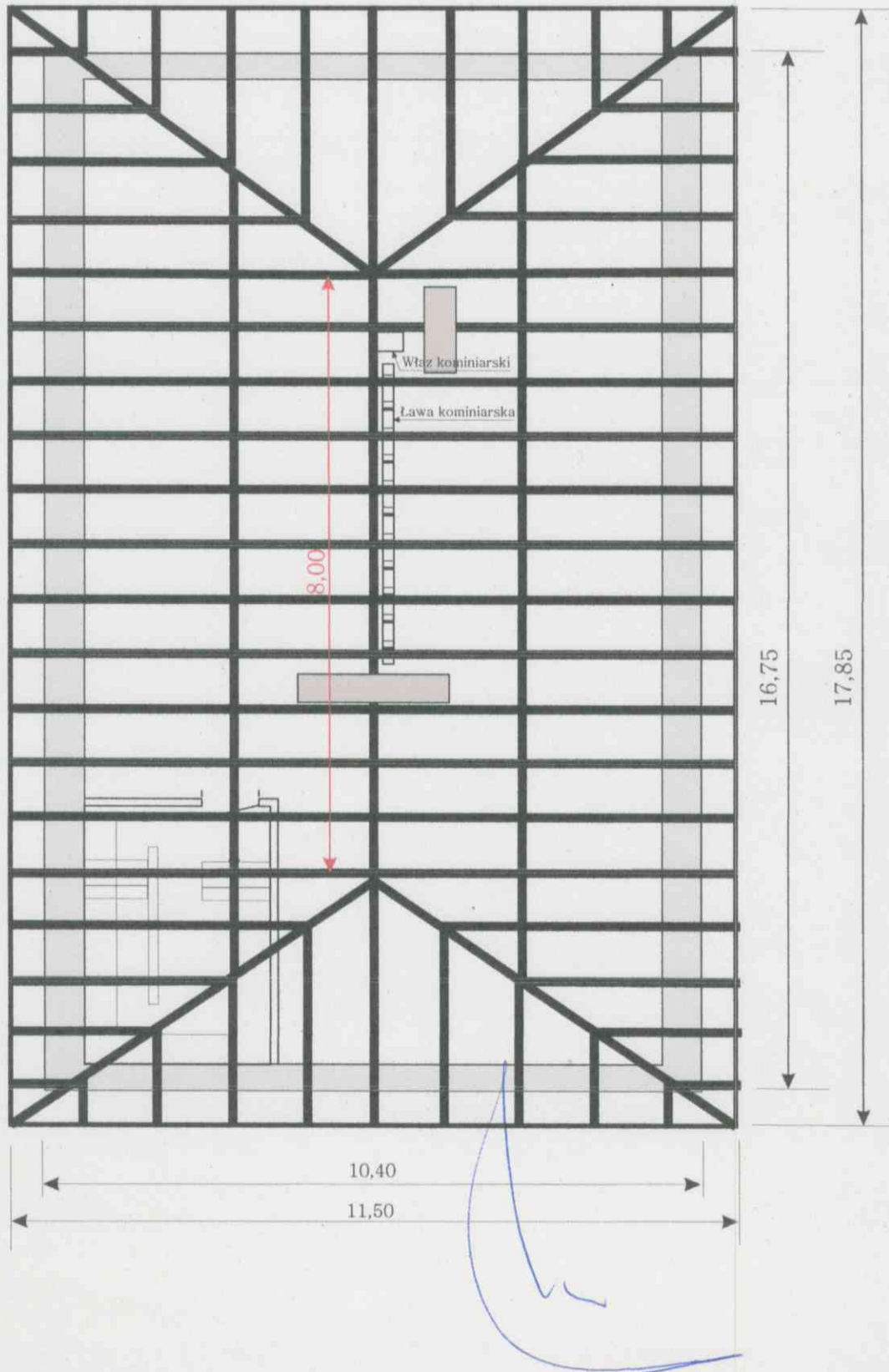
Następujące środki techniczne i organizacyjne:

- Wstęp na teren budowy wyłącznie dla osób uprawnionych
- Pracownicy wykonujący prace budowlane muszą posiadać aktualne badania lekarskie dopuszczające do wykonywania określonych prac oraz przeszkolenie BHP.
- Pracownicy wykonujący pracę na terenie budowy muszą być wyposażeni w sprzęt ochrony osobistej odpowiedni do rodzaju wykonywanej pracy oraz w sprzęt zabezpieczający przy pracach na wysokości
- W bezpośrednim sąsiedztwie maszyn i urządzeń należy umieścić instrukcję bezpiecznej obsługi, zawierające również niezbędne czynności konserwacyjne.
- Bezwzględnie uniemożliwić uruchamianie maszyn i urządzeń nie w pełni sprawnych technicznie, nie posiadających badań i atestów, bądź z uszkodzoną izolacją.
- Należy stosować szczegółowe przepisy BHP wynikające z instrukcji stosowania materiałów, przeznaczonych do życia w niniejszych pracach

**Kierownik budowy zobowiązany jest do sporządzenia Planu BIOZ**

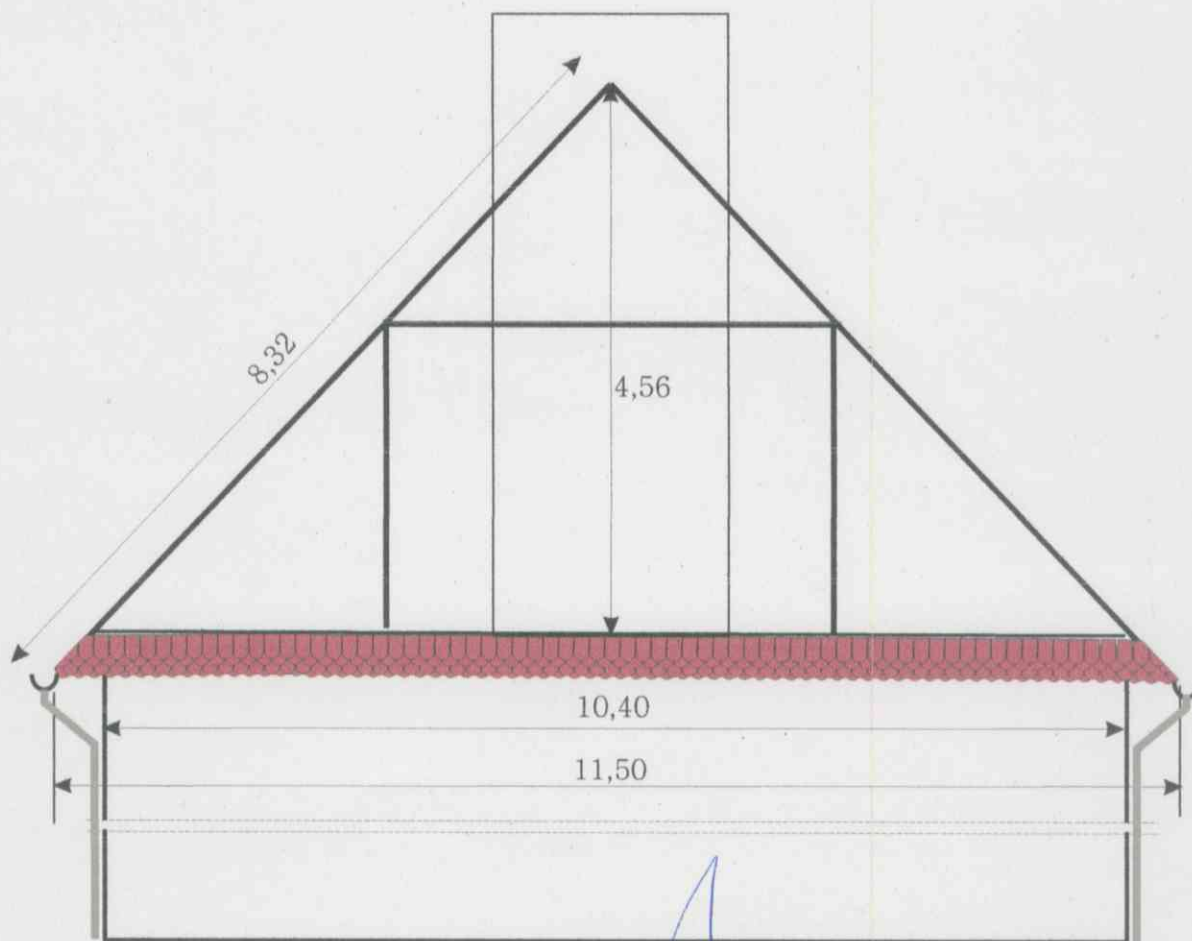


Rzut poziomy więźby dachowej  
Przedszkole Kruszyna 62





Przekrój pionowy więźby dachowej  
Przedszkole Kruszyna 62



# Przedzskole Kruszyna

Gąsior cylindryczny + klamra

Taśma aluminiowa uszczelniająca kalenicę i grzbiet dachu

Dachówka karpíówka półokrągła

Wykończenie kalenicy dachu przy ułożeniu w koronkę

Lata drewniana 38x50

Kontrłata drewniana 25x75

Izolacja z folii paroprzepuszczalnej

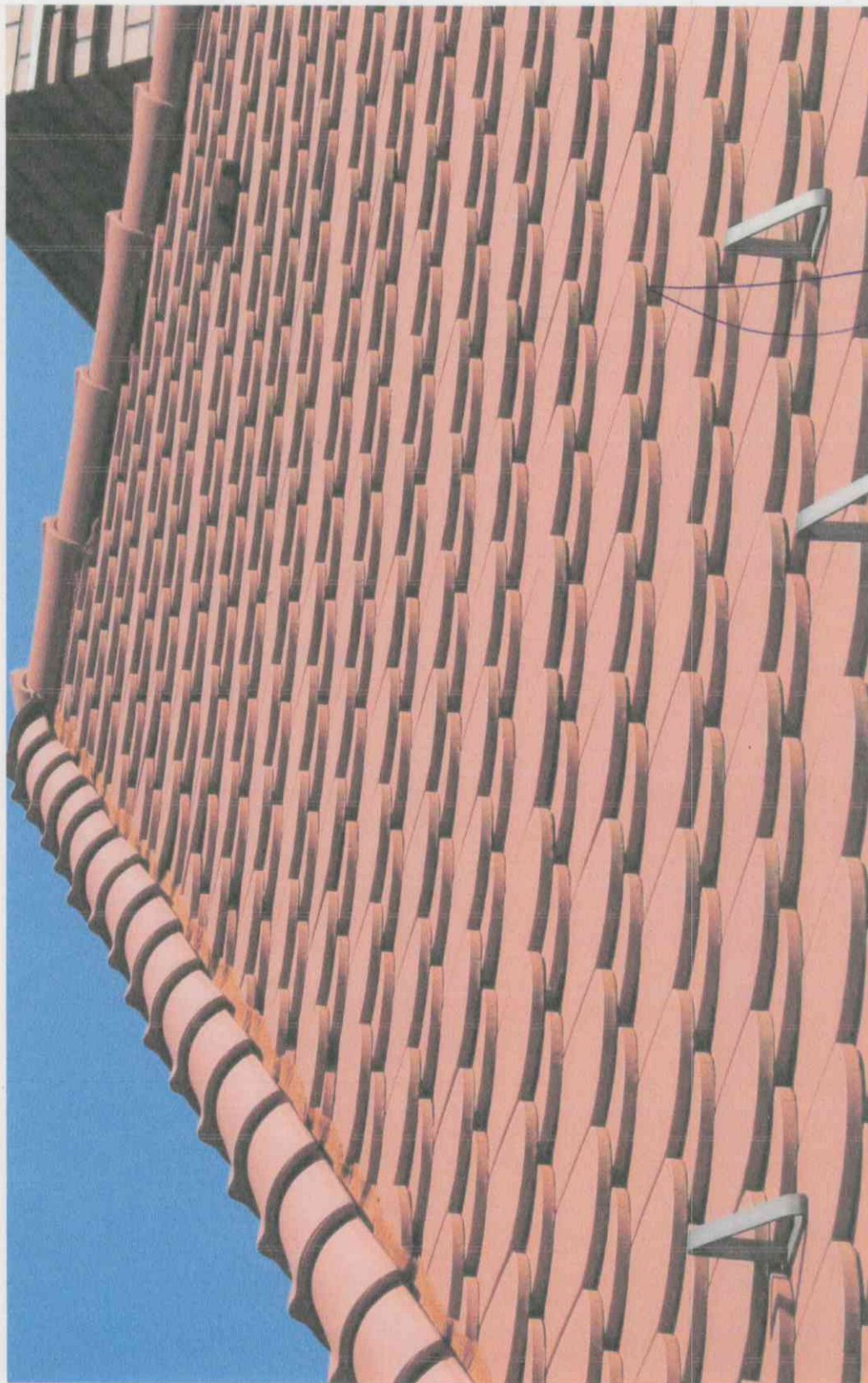
Wykończenie okapu dachu przy ułożeniu w koronkę

Dachówka karpíówka 380x180x14

Rynna 150 mm, cynk-tytan 0,6 mm

Pas nadrymnowy cynk-tytan 0,6 mm





Układ dachówek - Krycie w koronke





KRUSZYNA 62  
Przedszkole





KRUSZYNA 62  
Przedzkole

