

Przebudowa drogi dojazdowej Brzezina

Brzezina DZ. 178/2

Inwestor : Gmina Skarbimierz
Skarbimierz Osiedle ul. Parkowa 12
49-318 Skarbimierz

Data : Listopad 2021

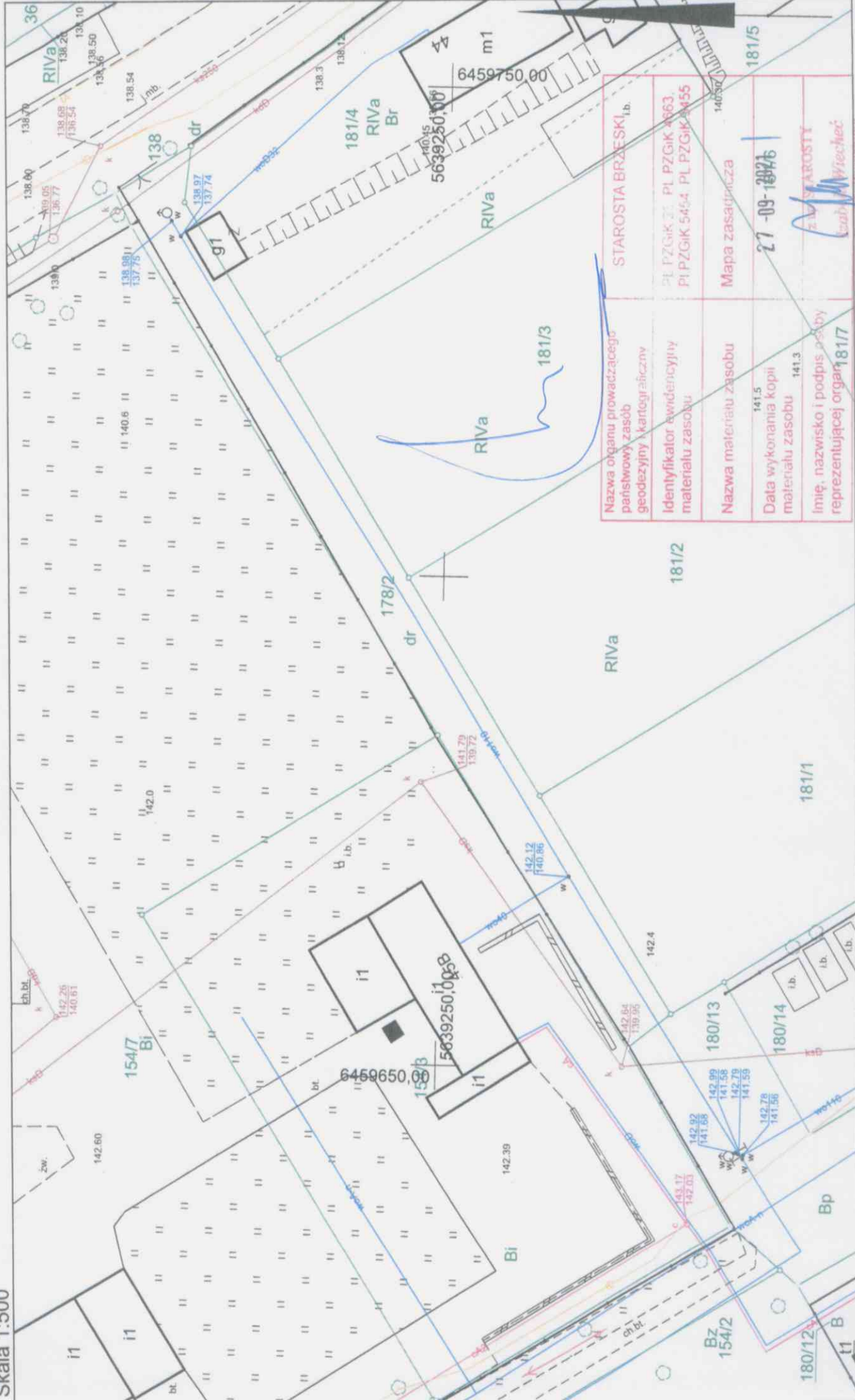
opracował:



Województwo: opolskie, powiat: brzeski
 Jednostka ewidencyjna: 160102_2 Skarbimierz
 Obręb: BRZEZINA
 Działka nr 178/2
 Skala 1:500

Mapa zasadnicza

Starosta Brzeski
 ul. Robotnicza 20
 49-300 Brzeg



Nazwa organu prowadzącego państwowy zasób geodezyjny i kartograficzny	STAROSTA BRZEJSKI l.b.
Identyfikator ewidencyjny materiału zasobu	PL PZGIK 31 PL PZGIK 3063 PL PZGIK 5454 PL PZGIK 3455
Nazwa materiału zasobu	Mapa zasadnicza
Data wykonania kopii materiału zasobu	141.5 27-09-2021
Imię, nazwisko i podpis osoby reprezentującej organ	141.3 Ewelina Gil 181/7

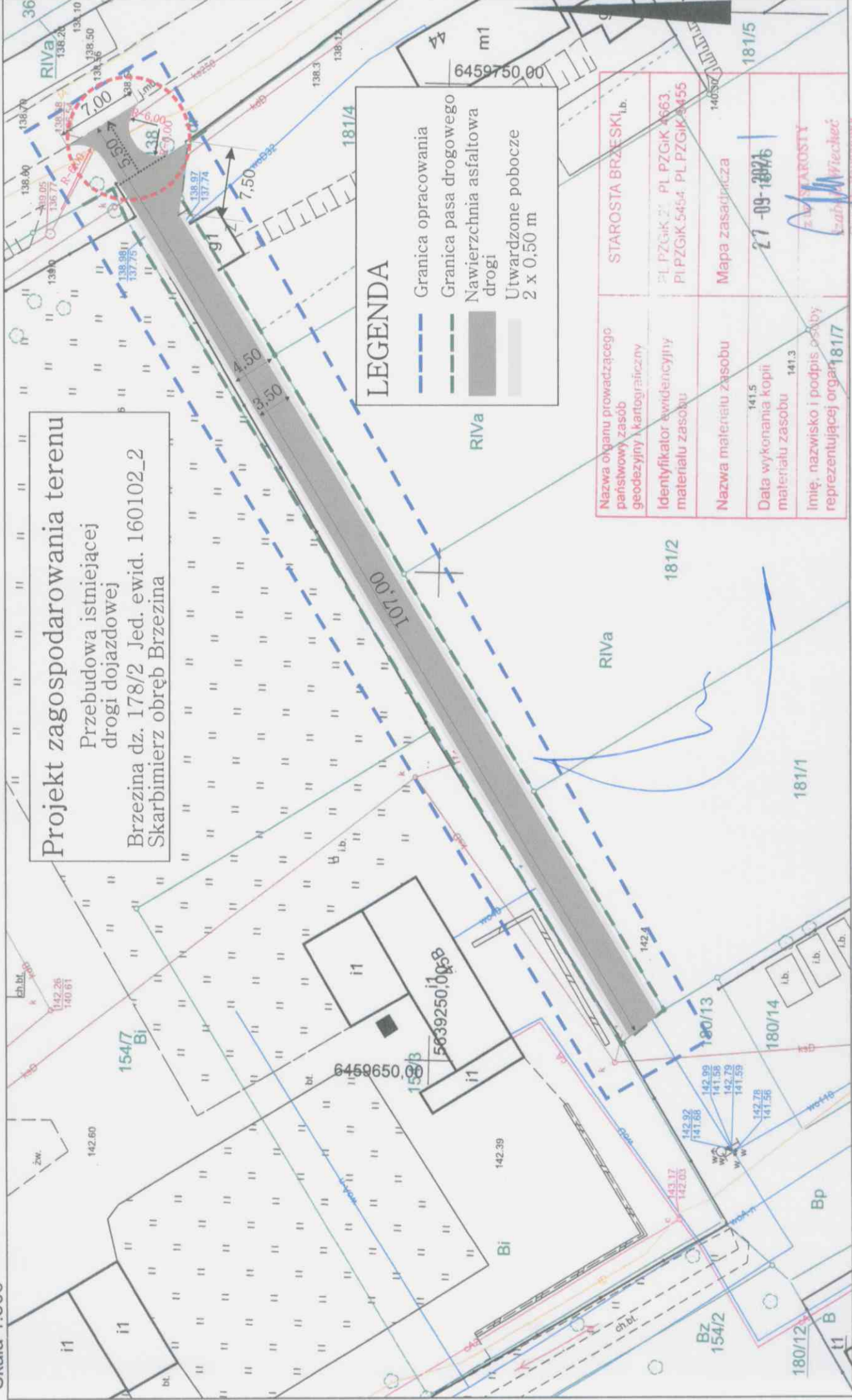
Sporządził: Ewelina Gil
 Dnia: 27-09-2021 r.
 Godło: 6.143.15.05.4.2, 6.143.15.05.4.4
 Układ współrzędnych: 2000. Układ wysokości: EVRF2007

Województwo: opolskie, powiat: brzeski
 Jednostka ewidencyjna: 160102_2 Skarbimierz
 Obręb: BRZEZINA
 Działka nr 178/2
 Skala 1:500

Starosta Brzeski
 ul. Robotnicza 20
 49-300 Brzeg

Mapa zasadnicza

Projekt zagospodarowania terenu
 Przebudowa istniejącej
 drogi dojazdowej
 Brzezina dz. 178/2 Jed. ewid. 160102_2
 Skarbimierz obręb Brzezina



LEGENDA

- Granica opracowania
- Granica pasa drogowego
- Nawierzchnia asfaltowa drogi
- Utwardzone pobocze 2 x 0,50 m

Nazwa organu prowadzącego państwowy zasob geodezyjny kartograficzny	STAROSTA BRZEJSKI i.b.
Identyfikator ewidencyjny materiału zasobu	PL PZGik 2 PL PZGik 4663 PI PZGik 5454 PL PZGik 5455
Nazwa materiału zasobu	Mapa zasadnicza
Data wykonania kopii materiału zasobu	141.5 27-09-2021
Imię, nazwisko i podpis osoby reprezentującej organ	141.3 Starosta Brzeski Sabina Wiecheć

Sporządził: Ewelina Gil
 Dnia: 27-09-2021 r.
 Godło: 6.143.15.05.4.2, 6.143.15.05.4.4
 Układ współrzędnych: 2000, Układ wysokości: EVRF2007

OPIS TECHNICZNY

1. Dane ogólne

2. Przedmiot opracowania

Przedmiotem opracowania są rysunki techniczne wykonania planowanego przebudowy drogi dojazdowej w Brzezynie Dz. 178/2

3. Inwestor

Inwestorem zadania jest Gmina Skarbimierz

3.1 Cel i zakres opracowania

Celem niniejszego opracowania jest ustalenie parametrów technicznych wykonania przebudowy drogi na nową pokrytą 5 cm dywanikiem z betonu asfaltowego AC-11S jako warstwę ścieralną.

Zakres opracowania obejmuje częściową lub całkowitą wymianę utwardzenia istniejącej drogi dojazdowej wykonanej z różnych kruszyw

3.2 Wykorzystane materiały

- Wizja lokalna oraz pomiary w terenie
- Uzgodnienia z inwestorem
- Uzgodnienia Eko - Skarbimierz Sp. z o.o.
- Uzgodnienia Przedsiębiorstwo Wodociągów i Kanalizacji w Brzegu
- Obowiązujące normy, normatywy i przepisy techniczne.

4. Podstawa opracowania

- a) Umowa
- b) Mapa zasadnicza w skali 1:500
- c) Ustawa z dnia 21 marca 1985 r o drogach publicznych (tekst jednolity: Dz.U. z 2007 roku nr 19 poz.115)
- d) Rozporządzenie Ministra Transportu i Gospodarki Morskiej z dnia 2 marca 1999 roku w sprawie warunków technicznych, jakim powinny odpowiadać drogi publiczne i ich usytuowanie.

- e) Dane wyjściowe do projektowania określone przez Zamawiającego

Zagospodarowanie terenu

Droga utwardzona dojazdowa w Brzezynie zlokalizowana jest prostopadle do drogi powiatowej Brzeg-Lipki wzdłuż istniejących zabudowanych działek. Istniejąca droga utwardzona jest kamieniem, kłińcem.

Droga charakteryzuje się złym stanem technicznym z licznymi przełamaniem i zapadnięciami nawierzchni powodującymi zastoiska wody.

Z uwagi na wzrastające natężenie lokalnego ruchu pojazdami mechanicznymi spowodowane budową domów jednorodzinnych na przylegających działkach, a także w celu podniesienia parametrów technicznych i użytkowych istniejącej drogi wystąpiła konieczność wykonania wymiany jej nawierzchni z wylaniem dywanika asfaltowego.

Wody opadowe odprowadzane są bezpośrednio do gruntu.

Na terenie objętym wykonaniem planowanych prac występują zaznaczone na mapach elementy uzbrojenia, nie kolidujące z planowanymi pracami.

Początek przebudowywanej drogi:

Od skrzyżowanie drogi powiatowej nr 1172 O na drogę dojazdową 178/2. Długość 107,00 mb

5. Rozwiązania projektowane

5.1 Wzdłuż istniejących odcinków dróg wykonać roboty ziemne polegające na usunięciu istniejącej podbudowy z kamienia łamanego oraz innych materiałów

5.2 W korycie drogi ułożyć kolejno:

- Podbudowę z piasku gr. 15 cm (po zagęszczeniu)
- Podbudowę zasadniczą z kruszywa 0-63 mm gr. 20cm (po zagęszczeniu)

- Podbudowę z kruszywa 0-31 mm gr. 8 cm (o zagęszczeniu)
- Nawierzchnię ścieralną z betonu asfaltowego AC-11S gr. 5 cm

Po obu stronach jezdni pozostawić pobocze trawiaste

5.3 Woda z powierzchni jezdni odprowadzana będzie bezpośrednio do gruntu przez 2% spadek poprzeczny oraz podłużny jezdni.

5.4 Przyjęto następujące parametry istniejącej drogi:

- Klasyfikacja drogi – droga gminna D
- Szerokość jezdni – 3,50 m
- Szerokość poboczy utwardzonych+ gruntowych łącznie 1,25 m, ze spadkiem 6%
- Przewidywany ruch – KR1
- Droga jedno jezdniowa – dwukierunkowa
- Dopuszczalna prędkość – 30 km/h
- Szerokość jezdni 3,50m
- Spadek poprzeczny jezdni 2% dwustronny

5.5 Przebudowywana droga stanowi drogę wewnętrzną dojazdową będącą własnością Gminy Skarbimierz i nie jest drogą publiczną w myśl zapisów.

Przebudowywana droga mieści się w granicach pasa drogowego

Ukształtowanie wysokościowe drogi zaprojektowane zostało tak aby zoptymalizować ilość robót ziemnych oraz nadać drodze normatywne spadki podłużne

6. Roboty ziemne

1. Roboty ziemne ograniczają się do korytowania pod nawierzchnię jezdni.
2. Korytowanie drogi w miejscu gdzie nie występuje uzbrojenie można wykonać ładowarkami. W pozostałych miejscach podczas robót ziemnych zachować szczególną ostrożność, a nawet prace wykonać ręcznie
3. Kamienie, gruz, ziemię złożyć w miejscu wskazanym przez inwestora lub wywieźć na wysypisko celem utylizacji.

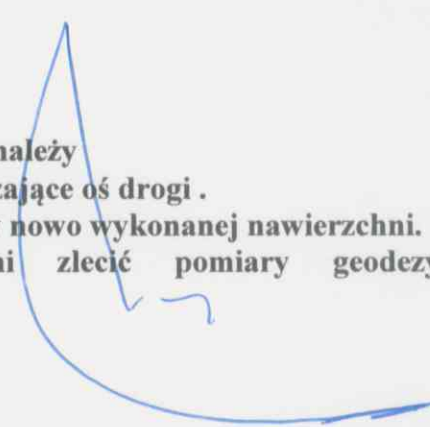
4. Podłoże gruntowe zagęścić zagęszczarkami mechanicznymi warstwami do normowego wskaźnika zagęszczenia.

7. Uwagi końcowe

- Należy bezwzględnie przestrzegać warunków zawartych w części opisowej
- Wszystkie roboty wykonywać zgodnie z obowiązującymi normami.
- Przy natrafieniu w czasie robót ziemnych na niezidentyfikowane przedmioty należy niezwłocznie powiadomić służby archeologiczne
- W przypadku natrafienia podczas robót ziemnych na nieznane uzbrojenia terenu, przerwać prace i niezwłocznie powiadomić odpowiednie służby.
- Rozpoczęcie robót zgłosić inwestorowi
- Przestrzegać warunków uzgodnień z części opisowej
- Wszelkie wątpliwości zgłaszać inwestorowi celem wyjaśnienia

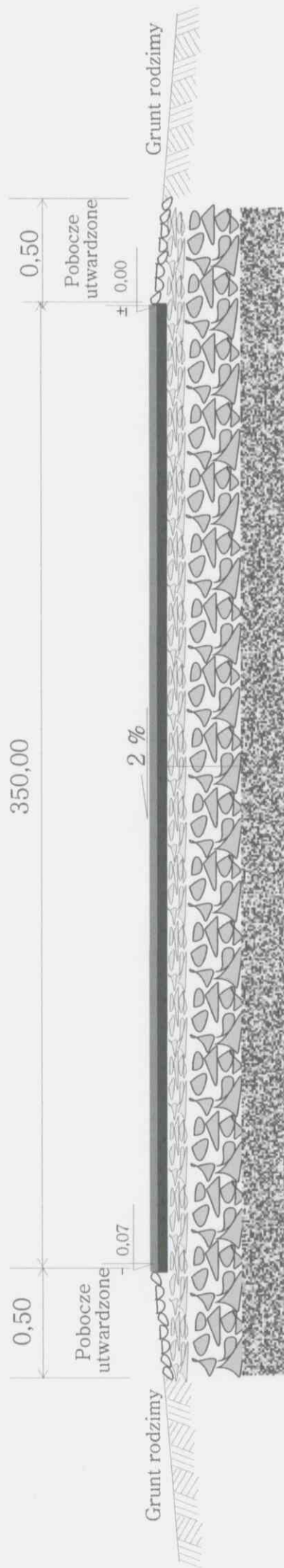
Wszystkie prace w pobliżu urządzeń energetycznych i teletechnicznych (t.j. słupów, złącz kablowych, kabli energetycznych, kabli teletechnicznych) należy wykonywać ręcznie bez użycie sprzętu mechanicznego z zachowaniem szczególnych środków bezpieczeństwa. W pracach w pobliżu słupów energetycznych należy uważać na „zapasy” kabli oraz siatkę uziemiającą. W przypadku występowania kabli elektroenergetycznych zabrania się prowadzenia robót ziemnych sprzętem mechanicznym w odległości mniejszej niż 2.0 m od kabla zlokalizowanego przekopem kontrolnym. Kable można odkopać tylko do strefy ochronnej t.j. folii lub cegły – zabrania się odkrywania czynnych kabli energetycznych

UWAGA: Przed planowanym rozpoczęciem robót należy wykonać prace pomiarowe oraz wytyczające oś drogi. Zachować istniejące rzędne wysokości w nowo wykonanej nawierzchni. Po wykonaniu nowej nawierzchni zlecić pomiary geodezyjne powykonawcze



Przekrój normalny

Przebudowa istniejącej drogi dojazdowej
Brzezina
Dz. 178/2

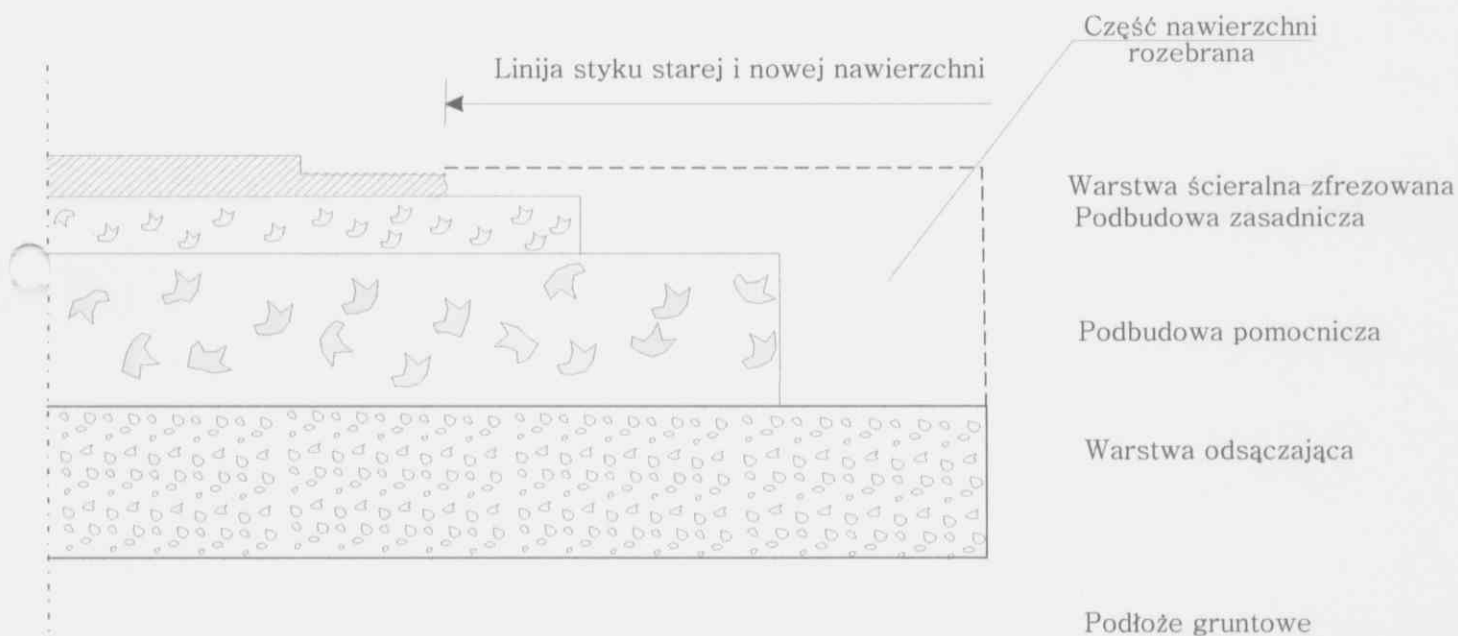


5	warstwa ścieralna z betonu asfaltowego AC-11S gr. 5 cm
8	podbudowa z kruszywa łamanego 0-31 mm
20	podbudowa z kruszywa łamanego 0-63 mm
15	warstwa odsączająca z piasku gruboziarnistego

Skala 1:50

Schemat połączenia nowej i starej nawierzchni z drogi powiatowej 1172 O na dz. 178/2 droga dojazdowa Brzezina

Rys. 1 Sposób rozebrania nawierzchni istniejącej



Rys. 2 Konstrukcja połączenia starej nawierzchni i nowej nawierzchni

