

# PRZEBUDOWA DROGI WEWNĘTRZNEJ DOJAZDOWEJ

W ISTNIEJĄCYM PASIE DROGOWYM  
Z WYKONANIEM DYWANIKA ASFALTOWEGO

ŁUKOWICE BRZESKIE

Dz. 349

Dz. 348, 337/3, 350, 206/9

Inwestor: Gmina Skarbimierz  
49-318 Skarbimierz  
ul. Parkowa 12

Adres inwestycji: Łukowice Brzeskie  
Dz. 349

opracował: Zbigniew Szypulski

1 EGZ. z PIŁY  
PRZEKAZANY M. NASZCZYKOWSKI  
DO OPŁACOWANIA KASZTORYSKI  
KOUZYI z TAURON, 15.06.2022r

czerwiec 2022

# OŚWIADCZENIE

## o posiadanym prawie do dysponowania nieruchomością na cele budowlane (PB-5)

Podstawa prawna: Art. 32 ust. 4 pkt 2 ustawy z dnia 7 lipca 1994 r. – Prawo budowlane (Dz. U. z 2020 r. poz. 1333, z późn.zm.).

Dodatkowe informacje: Prawo do dysponowania nieruchomością na cele budowlane jest ~~tożsamy~~ wynikający z prawa własności, użytkowania wieczystego, zarządu, ograniczonego prawa rzeczowego albo stosunku zobowiązaniowego, przewidującego uprawnienia do wykonywania robót budowlanych.

W przypadku, gdy do złożenia oświadczenia zobowiązanych jest kilka osób, każda z tych osób składa oświadczenie oddzielnie na osobnym formularzu.

### 1. DANE INWESTORA

Imię i nazwisko lub nazwa: ..... Gmina Skarbimierz  
Polska  
Kraj: ..... Województwo: ..... Opolskie  
Powiat: ..... Brzeg ..... Gmina: ..... Skarbimierz  
Ulica: ..... Parkowa ..... Nr domu: ..... 12 ..... Nr lokalu: .....  
Miejscowość: Skarbimierz Osiedle Kod pocztowy: 49-318 ..... Poczta: Brzeg .....

### 2. DANE OSOBY UPOWAŻNIONEJ DO ZŁOŻENIA OŚWIADCZENIA W IMIENIU INWESTORA<sup>1)</sup>

Imię i nazwisko lub nazwa: ..... Leszek Dyba  
Polska  
Kraj: ..... Województwo: ..... Opolskie  
Powiat: ..... Brzeg ..... Gmina: ..... Skarbimierz  
Ulica: ..... Chopina ..... Nr domu: ..... 1 ..... Nr lokalu: .....  
Miejscowość: Lewin Brzeski Kod pocztowy: 49-340 ..... Poczta: Lewin Brzeski .....

### 3. DANE NIERUCHOMOŚCI<sup>2)</sup>

Województwo: ..... Opolskie  
Powiat: ..... Brzeg ..... Gmina: ..... Skarbimierz  
Ulica: .....  
Miejscowość: Łukowice Brzeskie Kod pocztowy: 49-318 .....

Identyfikator działki ewidencyjnej<sup>3)</sup>: j.ewid. Skarbimierz 160102 2. Obręb Łukowice Brzeskie  
348, 337/3, 349, 350 206/9

Liczba stron zawierających dane o kolejnych nieruchomościach (załączanych do oświadczenia): .....

Po zapoznaniu się z art. 32 ust. 4 pkt 2 oraz art. 3 pkt 11 ustawy z dnia 7 lipca 1994 r. – Prawo budowlane oświadczam, że posiadam prawo do dysponowania nieruchomością (nieruchomościami) na cele budowlane (określonymi) w pkt 3 tego oświadczenia.

Jestem świadomy (świadoma) odpowiedzialności karnej za podanie nieprawdy w niniejszym oświadczeniu, zgodnie z art. 233 ustawy z dnia 6 czerwca 1997 r. – Kodeks karny (Dz. U. z 2020 r. poz. 1444, z późn.zm.).

### 4. PODPIS INWESTORA LUB OSOBY UPOWAŻNIONEJ DO ZŁOŻENIA OŚWIADCZENIA W IMIENIU INWESTORA I DATA PODPISU

Podpis powinien być czytelny.

*Leszek Dyba* 13.06.2024

<sup>1)</sup> Wypełniasz, jeżeli oświadczenie jest składane w imieniu osoby prawnej lub jednostki organizacyjnej nieposiadającej osobowości prawnej albo oświadczenie w imieniu inwestora składającego pełnomocnik.

<sup>2)</sup> W przypadku większej liczby nieruchomości dane kolejnych nieruchomości daje się w formularzu albo zamieszcza na osobnych stronach i dołącza do formularza.

<sup>3)</sup> W przypadku oświadczenia sporządzonego w postaci papierowej zamiast identyfikatora działki ewidencyjnej można wskazać obręb ewidencyjny i nr działki ewidencyjnej oraz arkusz mapy, jeżeli występuje.

Zarządzenie Nr ZW 0050/109 / RSO-28 /2018  
WÓJTA GMINY SKARBIMIERZ  
z dnia 03 grudnia 2018r

w sprawie: upoważnienia Zastępcy Wójta do składania oświadczeń woli

Na podstawie art.46 ust.1 ustawy z dnia 8 marca 1990 roku o samorządzie gminnym  
(t.j. Dz.U. z 2018r., poz.994 z późn.zm.) z a r z ą d z a m co następuje:

§ 1

Upoważniam Pana Leszka Dybę – Zastępcę Wójta do samodzielnego składania  
oświadczeń woli w imieniu gminy w zakresie zarządu mieniem.

§ 2

Zarządzenie wchodzi w życie z dniem podpisania.

Otrzymałem

03.12.2018.



WÓJTA  
Leszek Dyba  
Zastępca

Potwierdzam  
zgodność z oryginałem

.....  
pieczęć i podpis



Skarbimierz, dnia 22 października 2018 r.

## **ZAŚWIADCZENIE**

Na podstawie art. 490 ustawy z dnia 5 stycznia 2011 r. — Kodeks wyborczy (Dz. U. z 2018 r. poz. 754, 1000 i 1349) Gminna Komisja Wyborcza w Skarbimierzu stwierdza, że w wyborach, które odbyły się dnia 21 października 2018 r.

Pan  
PULIT Andrzej

wybrany został  
**WÓJTEM GMINY SKARBIMIERZ**



Przewodniczący  
Gminnej Komisji Wyborczej  
w Skarbimierzu

Małgorzata Maraszek

RI.030.68.2022

Skarbimierz-Osiedle, 30.05.2022 r.

*Starostwo Powiatowe  
w Brzegu  
ul. Robotnicza 20  
49-300 Brzeg*

Urząd Gminy Skarbimierz informuje, że działka oznaczona w ewidencji gruntów nr **349 – obręb Łukowice Brzeskie** stanowi drogę wewnętrzną, będącą własnością Gminy Skarbimierz. Przedmiotowa droga nie została zaliczona uchwałą Rady Gminy Skarbimierz do kategorii dróg gminnych zgodnie z przepisami ustawy z dnia 21 marca 1985r.o drogach publicznych, co oznacza, że nie jest drogą publiczną w myśl zapisów cyt. wyżej ustawy.

Z upoważnienia Wójta

*Leszka Lyba*  
Zastępca Wójta



TAURON Dystrybucja S.A.  
Oddział w Opolu  
ul. Waryńskiego 1, 45-047 Opole

Adres do korespondencji:  
ul. Oleska 3, 45-052 Opole

info@tauron-dystrybucja.pl  
Infolinia: +48 32 606 0 616

*27*  
*03.06.2022*

TAURON Dystrybucja S.A.  
ul. Podgórska 25A, 31-035 Kraków  
Oddział w Opolu  
ul. Waryńskiego 1, 45-047 Opole  
NIP: 611-02-02-860, REGON: 230179216-00065  
Nr KRS: 0000073321  
tel. +48 77 889 90 00 fax +48 77 889 82 54



1046381155



Nysa, dnia 03-06-2022 r.

Sygnatura: TD/OOP/OMD/2022-06-03/0000001  
nr barcodu 1046377422/215  
nr. uzg. branż.:TD/OOP/OMD/UB/KW/347/2022

Gmina Skarbimierz  
ul. Parkowa 12  
49-318 Skarbimierz Osiedle

URZĄD GMINY SKARBIMIERZ  
SEKRETARIAT

wpłynęło 09-06-2022

dotyczy :potwierdzenia uzbrojenia terenu dla potrzeb przebudowy, remontu drogi gminnej dojazdowej w miejscowości Łukowice Brzeskie dz. nr 349.

Odpowiadając na pismo z dnia 25.05.2022 r. w sprawie jw. uprzejmie informujemy, że zachodzi **skrzyżowanie** projektowanej inwestycji z urządzeniami TAURON Dystrybucja S.A.

Na załączonym planie naniesiono orientacyjne przebiegi linii napowietrznych SN oraz kabli nN, wraz z klauzulami informacyjnymi umieszczonymi na odwrocie mapy, do których należy się bezwzględnie stosować.

Istniejące na wskazanym terenie linie napowietrzne nN należy zinwentaryzować we własnym zakresie.

**Istniejące linie napowietrzne 15 kV i 0,4 kV w miejscach skrzyżowań i zbliżeń z projektowaną przebudową, remontem drogi gminnej należy dostosować do wymogów PN-EN 50423-1; PN-E 05100-1 oraz N SEP-E-003.**

Kable elektroenergetyczne nN w kolizji z projektowaną inwestycją należy zaprojektować jako przejście w rurze osłonowej przepustu rurowego zgodnie z załącznikiem nr 6 do Instrukcji IM-015/TD (wytyczne do zabezpieczenia kabli) dołączonym do niniejszego uzgodnienia.

Wszelkie zbliżenia i skrzyżowania projektowanej inwestycji z urządzeniami TAURON Dystrybucja S.A. należy wykonać zgodnie z ogólnie obowiązującymi z przepisami i normami.

#### Lista kolidujących kabli:

- NA2XY-J 4x120 mm<sup>2</sup> relacji: Słup Nr 1 – ZK93983,
- YAKXS 4x120 mm<sup>2</sup> relacji:ZK93983 – ZK94414,

**Zabezpieczenie, względnie przebudowę obcych sieci elektroenergetycznych (w tym sieci oświetlenia ulicznego, wlv- etów oraz projektowanych) uzgodnić z ich właścicielami.**

**Uwaga: należy zachować normatywne odległości lokalizacji projektowanej przebudowy, remontu nawierzchni drogi gminnej wraz z jej projektowaną infrastrukturą od lokalizacji istniejących i projektowanych żerdzi (ustoi) słupów elektroenergetycznych, linii kablowych oraz szafek złącz kablowych. W przypadku braku zachowania normatywnych odległości należy wystąpić z wnioskami do TAURON Dystrybucja S.A. Oddział Opole, Wydział Eksploatacji w zakresie sieci dystrybucyjnej, tel. 77 889 7313 oraz do TAURON Nowe Technologie S.A. Biuro Obsługi Oświetlenia w zakresie sieci oświetleniowej, tel. 572 887 186 w celu wydania warunków technicznych usunięcia kolizji sieci elektroenergetycznych.**

TAURON Dystrybucja S.A.  
ul. Podgórska 25A  
31-035 Kraków

NIP: 611 020 28 60, REGON: 230179216  
Kapitał zakładowy (wpłacony): 560.489.734,52 zł  
Rejestracja: Sąd Rejonowy dla Krakowa Śródmieścia  
XI Wydział Gospodarczy Krajowego Rejestru Sądowego  
pod numerem KRS: 0000073321

tauron-dystrybucja.pl

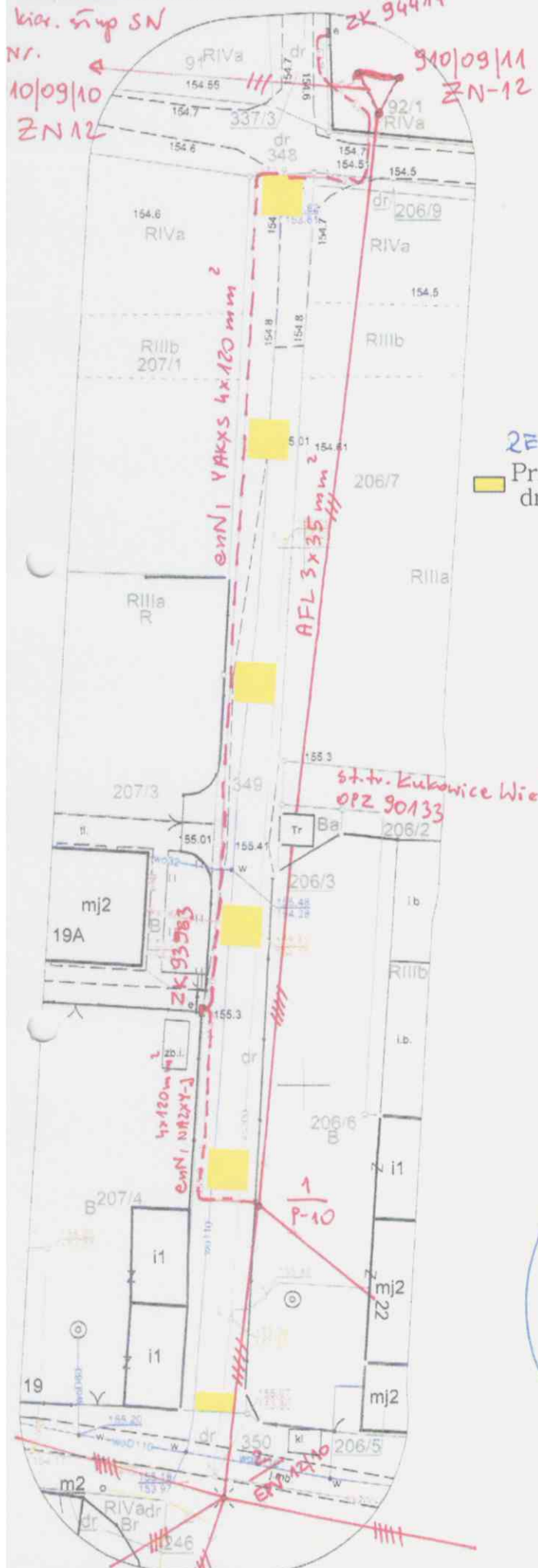
**WYTYCZNE DO ZABEZPIECZENIA KABLI**  
**(dotyczy Uzgodnienia branżowego nr TD/OOP/OMD/UB/KW/347/2022**

**nr barcodu 1046377422/215**

1. Kable elektroenergetyczne będące w kolizji poprzedzanej z planowaną inwestycją należy zabezpieczyć dzieloną rurą osłonową przepustiu wychodzącą po 0,5 m poza jezdnie / wjazd / chodnik / oś obiektu liniowego.
2. Należy stosować następujące średnice rur ochronnych:
  - a) Dla kabli 1 kV rury o średnicy minimum 110mm koloru niebieskiego.
  - b) Dla kabli SN rury minimum 160mm koloru czerwonego.
3. W przypadku występowania kabli elektroenergetycznych zabrania się prowadzenia robót ziemnych sprzętem mechanicznym w odległości mniejszej niż 2 m od kabla zlokalizowanego przekopem kontrolnym. Kable można odkopać tylko do strefy ochronnej tj. folii lub cechy – zabrania się odkrywania czynnych kabli energetycznych.
4. Należy uzyskać zgodę na wymagane odpłatne wyłączenia odpowiednich urządzeń energetycznych oraz ustalić nadzór służb energetycznych.
5. Wszelkie prace na istniejących urządzeniach energetycznych będących własnością TAURON Dystribucja S.A. należy wykonywać z zachowaniem szczególnych środków ostrożności pod nadzorem służb energetycznych TAURON Dystribucja S.A. Oddział Opole, a następnie zgłosić celem dokonania odbioru robót zanikowych.
6. Prace przy urządzeniach energetycznych powinny być wykonywane przez pracowników posiadających odpowiednie kwalifikacje, zgodnie z obowiązującymi normami i przepisami.
7. W przypadku wystąpienia niewystarczającej głębokości położenia istniejących kabli energetycznych – zgodnie z wymogami obowiązujących przepisów i norm – oraz innych trudnych technicznych (np. muły) należy przewidzieć możliwość przełożenia kabla/kabli energetycznych poprzez wykonanie wstawek kablowych. W takim przypadku należy wystąpić z wnioskiem o określenie nowych warunków technicznych usunięcia kolizji sieci elektroenergetycznej.
8. W przypadku skrzyżowania projektowanych sieci (gazowe, wodociągowe, ciepłownicze itp.) z istniejącymi kablami SN, należy przedłożyć do uzgodnienia w TAURON Dystribucja S.A. (Wydział Eksploatacji) projekt techniczny (stanowiący element dokumentacji projektowej projektowanej inwestycji) z zaznaczeniem sposobu (typu i długości rur ochronnych) oraz miejsca zabezpieczenia kabli elektroenergetycznych.

Z poważaniem

**TAURON Dystribucja S.A.**  
Oddział w Opolu  
Wydział Dokumentacji  
St. Specjalista ds. Usług dla Branżowych  
Krzysztof Wodecki



Legenda:

- ..... Linie kablowe WN
- ..... Linie napowietrzne WN
- ..... Linie kablowe SN
- ///--- Linie napowietrzne SN
- --- --- Linie kablowe nN
- ///--- Linie napowietrzne nN
- ..... Linie kablowe oświetleniowe
- ..... Linie napowietrzne oświetleniowe
- ..... Linie kablowe teletechniczne
- ..... Linie napowietrzne teletechniczne
- Przebieg linii kanalizacyjnych i inżynierskich

REMONT -

Przebudowa nawierzchni drogi wew. dojazdowej

Uzgodnienie nr TD/OOP/OMJ/UB/KW/347/2022  
 Data: 03.06.2022r.

W oznaczonym terenie wkreślono przebieg\*) brak\*)  
 urządzeń podziemnych własności TAURON Dystrybucja S.A.  
 Oddział w Opolu  
 Linia napowietrzna widoczna w terenie,  
 \* niepotrzebne skreślić podpis

TAURON Dystrybucja S.A.  
 Oddział w Opolu  
 Wydział Dokumentacji  
 St. Specjalista ds. Uzgodnień Branżowych  
 Krzysztof Wodecki



Naniesione trasy urządzeń energetycznych i teletechnicznych są orientacyjne i nie oznaczają wyrażenia zgody na wykonywanie robót ziemnych.

Ze względu na bezpieczeństwo osób i mienia, w przypadku kolizji lub skrzyżowań z istniejącą siecią elektroenergetyczną, w terminie 14 dni przed przystąpieniem do robót wskazane jest wystąpić do Spółki eksploatującej sieć o odpłatny nadzór branżowy oraz wykonać ręczne przekopy kontrolne celem ustalenia dokładnej trasy kabli. Sieć napowietrzną nN należy zinwentaryzować we własnym zakresie.

**Uzgodnienie jest ważne 2 lata od daty wystawienia.**

**Przed przystąpieniem do prac w odległości mniejszej niż:**

- 3m od skrajnych przewodów linii napowietrznych nN,
- 10m od skrajnych przewodów linii napowietrznych SN,
- 15m od skrajnych przewodów linii napowietrznych WN,

należy uzgodnić bezpieczne metody pracy ze Spółką eksploatującą sieć.

Odległości powyższe dotyczą również użycia dźwignic, licząc odległość od najdalej wysuniętej części maszyny do skrajnego przewodu.

Prace ziemne należy prowadzić w ten sposób, aby nie naruszać ustojów słupów linii jw., inaczej będą musiały być odbudowane kosztem i staraniem winnego ich uszkodzenia.

Uzgadnia się z uwagą, że prace w pobliżu urządzeń podziemnych TAURON Dystrybucja S.A.

należy wykonać ręcznie, zgodnie z obowiązującymi normami.

Wskazane jest ze względu na bezpieczeństwo osób i mienia, by przed

przystąpieniem do prac wystąpić do TAURON Dystrybucja S.A.

Oddział w Opolu o nadzór branżowy.

**Kategorycznie zabraniamy prowadzenia robót ziemnych sprzętem mechanicznym bez nadzoru w odległości mniejszej niż 2 m od zlokalizowanego przekopem kontrolnym kabla.**

Należy zachować minimalną odległość projektowanych sieci podziemnych od istniejących fundamentów słupów linii energetycznych:

- linii nN - 1m,
- linii SN - 2m,
- linii WN - 5m.

Uzgadnia się z uwagą, że prace w pobliżu urządzeń podziemnych TAURON Dystrybucja S.A.

należy wykonać ręcznie, zgodnie z obowiązującymi normami.

Wskazane jest ze względu na bezpieczeństwo osób i mienia, by przed przystąpieniem do prac wystąpić do TAURON Dystrybucja S.A.

Oddział w Opolu o nadzór branżowy.

Skarbimierz – Osiedle; 18.05.2022 r.

l.dz. 143P /2022

„EKO-SKARBIMIERZ” Sp. z o.o.  
49-318 Skarbimierz - Osiedle  
ul. Akacjowa 9  
tel.: 77 411 14 15. fax 77 416 50 30  
Regon: 532232649, NIP: 747-16-91-734  
nr KRS 0000070575

**Zbigniew Szypulski**  
**Lipki 144,**  
**49-300 Brzeg**

*dot.: uzgodnienia remontu drogi w Łukowicach Brzeskich dz. nr 349.*

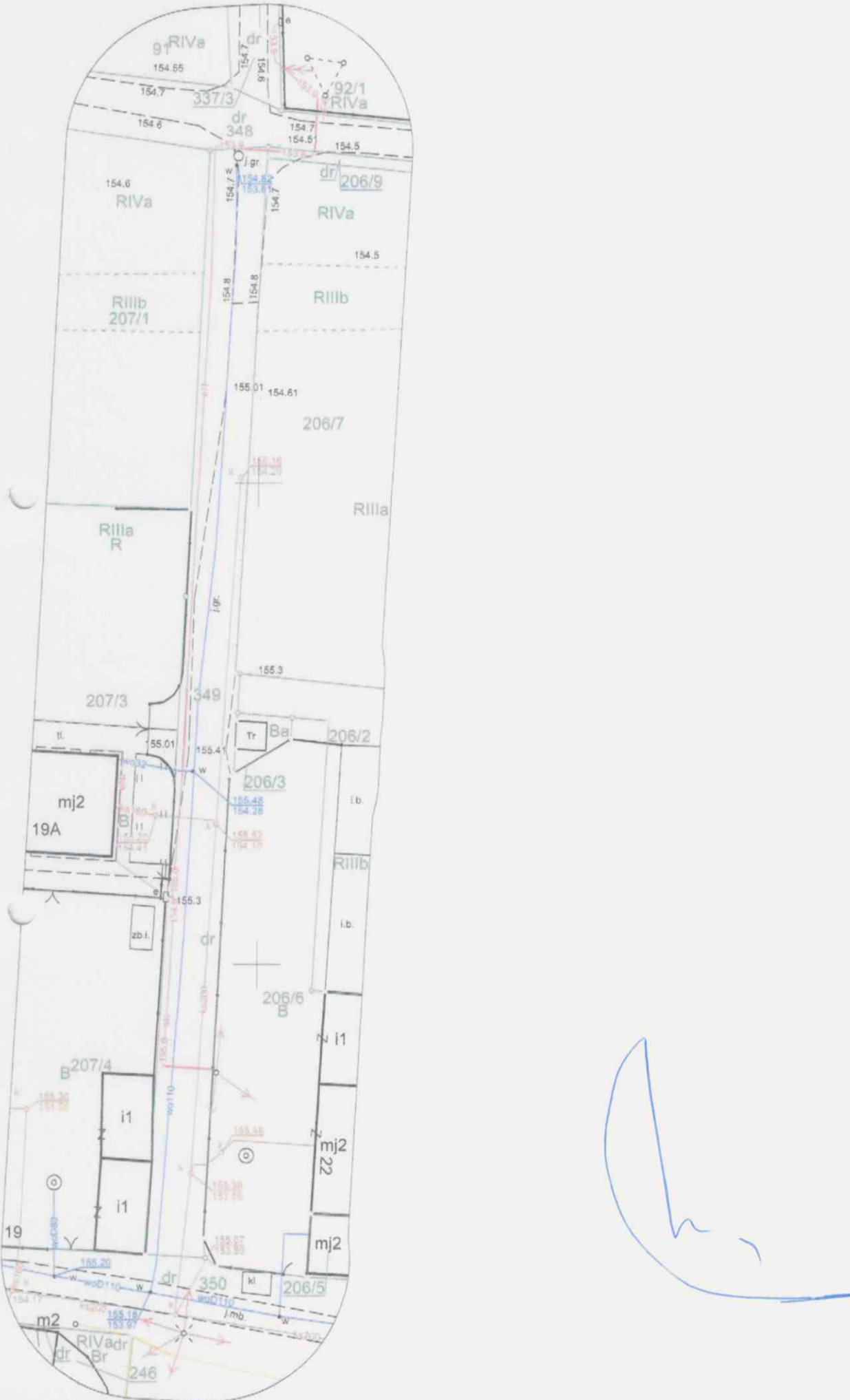
„EKO – Skarbimierz” Sp. z o.o. uzgadnia zabudowę istniejącej sieci wodociągowej będącej w naszym zarządzaniu pod planowaną przebudową nawierzchni drogi w Łukowicach Brzeskich dz. nr 349 **pod następującymi warunkami:**

1. Prace wykonać pod nadzorem „EKO - Skarbimierz” Sp. z o.o.
2. Zgłosić pisemnie z wyprzedzeniem 15 dni termin rozpoczęcia remontu nawierzchni drogi.
3. Wyregulować do nowo położonej nawierzchni skrzynki uliczne z istniejących zasuw, nawierteł, hydrantów.
4. Po zakończeniu remontu zgłosić odbiór do siedziby Spółki w celu sprawdzenia prac wyszczególnionych w pkt.3.
5. W przypadku uszkodzenia naszych urządzeń Inwestor ponosi koszty usunięcia awarii.

DYREKTOR  
ds. technicznych i inwestycji  
*Sławomir Kamiński*

Załączniki:

1. 1 egz. mapy zasadniczej z zaznaczeniem istniejących sieci wodociągowych będących w naszym zarządzaniu.



# OPIS TECHNICZNY

## 1. Dane ogólne

### 1.1. Przedmiot opracowania

Przedmiotem opracowania są rysunki techniczne wykonania planowanego przebudowy nawierzchni utwardzonej drogi dojazdowej w Łukowicach Brzeskich

### 1.2. Inwestor

Inwestorem zadania jest Gmina Skarbimierz

### 1.3. Cel i zakres opracowania

Celem niniejszego opracowania jest ustalenie parametrów technicznych wykonania przebudowy nawierzchni utwardzonej drogi dojazdowej z wykonaniem dywanika asfaltowego gr. 5 cm jako warstwę ścieralną.

Z uwagi na znaczne zniszczenie nawierzchni utwardzonej drogi dojazdowej należy częściowo lub całkowicie wymienić utwardzenie istniejącej drogi.

Droga wewnętrzna dojazdowa nie wymaga budowy kanału technologicznego i nie jest zaliczana do dróg gminnych

### 1.4. Wykorzystane materiały

- Wizja lokalna oraz pomiary w terenie
- Uzgodnienia z inwestorem
- Obowiązujące normy, normatywy i przepisy techniczne.
- Uzgodnienia z TAURON Dystrybucja
- Uzgodnienia z Eko-Skarbimierz Sp. Z o.o.

## 2. Zagospodarowanie terenu

Droga wewnętrzna dojazdowa w Łukowicach Brzeskich zlokalizowana jest prostopadle do istniejącej utwardzonej drogi Dz. 350 wzdłuż istniejących zabudowanych działek o charakterze rolnym oraz jako droga dojazdowa do pól. Istniejąca droga utwardzona jest kamieniem, kłińcem.



ziemne polegające na częściowym lub całkowitym usunięciu istniejącej podbudowy z kamienia łamanego oraz innych materiałów

4.2. W korycie drogi ułożyć kolejno:

Droga z korytkiem ściekowym:

- Podbudowa z gruntu stabilizowana cementem gr.20 cm
- Podbudowę zasadniczą z kruszywa 0-63 mm gr. 20cm (po zagęszczeniu)
- Podbudowę z kruszywa 0-31 mm gr. 8 cm (po zagęszczeniu)
- Nawierzchnię ścieralną z asfaltobetonu gr. 5 cm
- Po prawej stronie ułożyć na ławie betonowej korytko ściekowe betonowe szer. 0,50 m
- Po stronie przeciwnej utwardzenie szer. 0,30m

Wykonać 1 zjazd z drogi dojazdowej 350 w granicach pasa drogowego do posesji 22, oraz dwa zjazdy prostopadłe do drogi 349 na drogę 348.

Droga z obustronnym utwardzeniem:

- Podbudowa gruntu stabilizowana cementem gr. 20 cm
- Podbudowa zasadnicza z kruszywa 0-63 mm gr. 20 cm
- Podbudowa z kruszywa 0-31 mm gr. 8 cm
- Nawierzchnia ścieralna z asfaltobetonu gr. 5 cm
- Po obu stronach jezdni wykonać utwardzenie szerokości 0.3 m.

4.3. Woda z powierzchni jezdni odprowadzana będzie bezpośrednio do gruntu przez 2% spadek poprzeczny jezdni.

4.4. Przyjęto następujące parametry drogi:

- Klasyfikacja drogi - droga gminna D
- Szerokość jezdni - 3,50 m
- Szerokość poboczy - 0,30 m
- Przewidywany ruch - KR1
- Droga jedno jezdniowa
- Dopuszczalna prędkość - 40 km/h

4.6. Na odcinku 50,000m do skrzyżowania z drogą 350 dodatkowo wbudować jednostronnie koryto odwadniające najazdowe szer. 50 cm. 2% spadek poprzeczny drogi w tym miejscu w kierunku koryta odwadniającego

## 5. Roboty ziemne

- 5.1. Roboty ziemne ograniczają się do korytowania pod nawierzchnię jezdni.
- 5.2. Korytowanie drogi w miejscu gdzie brak uzbrojenia można wykonać ładowarkami. W pozostałych miejscach podczas robót ziemnych zachować szczególną ostrożność, a nawet prace wykonać ręcznie.
- 5.3 W miejscu kolizji z kablami elektroenergetycznymi nN wykonać przejście w rurze osłonowej przepustu zgodnie z załączonymi wytycznymi do zabezpieczania kabli dołączonym do niniejszego opracowania.
- 5.4. Kamienie, gruz, ziemię złożyć w miejscu wskazanym przez inwestora lub wywieźć na wysypisko celem utylizacji.
- 5.5. Podłoże gruntowe zagęścić zagęszczarkami mechanicznymi warstwami do normowego wskaźnika zagęszczenia.

## 6. Uwagi końcowe

- Należy bezwzględnie przestrzegać warunków zawartych w części opisowej
- Wszystkie roboty wykonywać zgodnie z obowiązującymi normami.
- Przy natrafieniu w czasie robót ziemnych na niezidentyfikowane przedmioty należy niezwłocznie powiadomić służby archeologiczne
- W przypadku natrafienia podczas robot ziemnych na nieznanne uzbrojenia terenu, przerwać prace i niezwłocznie powiadomić odpowiednie służby.
- Rozpoczęcie robót zgłosić inwestorowi
- Przestrzegać warunków uzgodnień z części opisowej
- Wszelkie wątpliwości zgłaszać inwestorowi celem wyjaśnienia

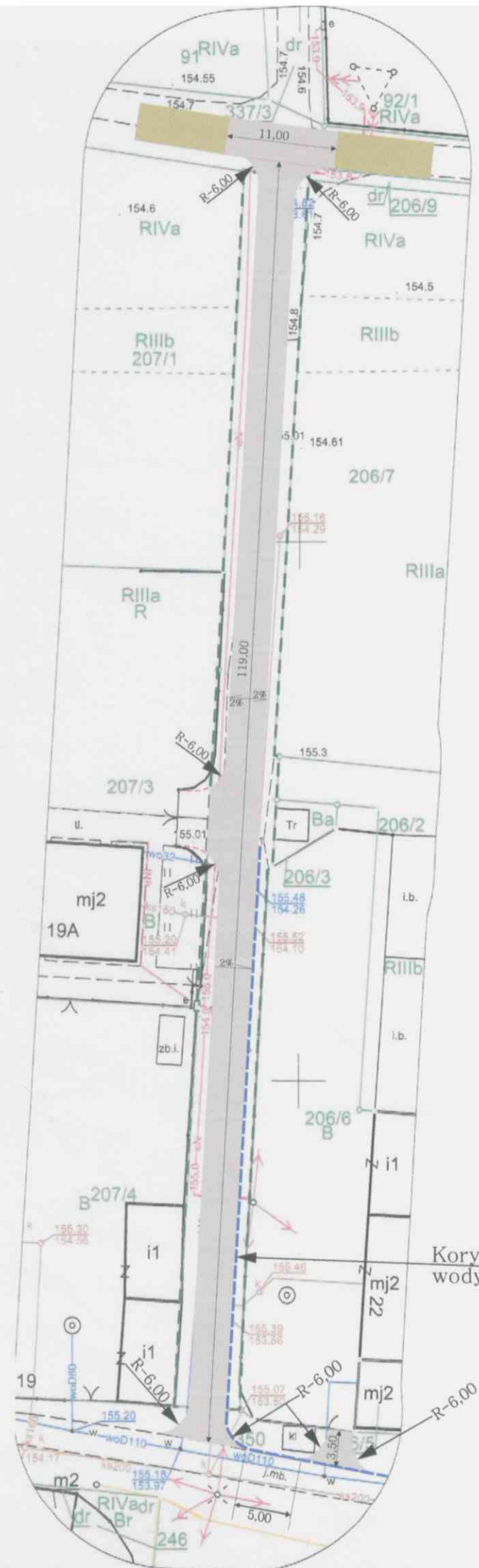
UWAGA: Zachować istniejące rzędne wysokości w nowo wykonanej nawierzchni. Po wykonaniu nowej nawierzchni zlecić wykonanie powykonawczych pomiarów geodezyjnych - inwentaryzacja



# Plan zagospodarowania

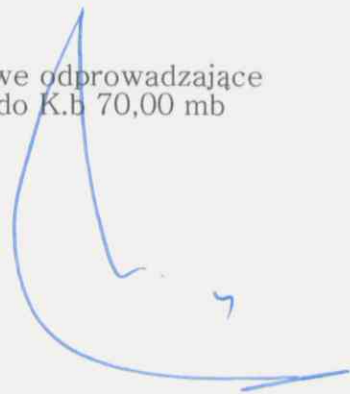
## Łukowice Brzeskie

### Przebudowa drogi wew. dojazdowej Dz. 348, 337/3, 206/9, 349, 35C



- LEGENDA:**
- ..... Granica pasa drogowego
  - Korytko ściekowe odprowadzające wody opadowe do K.b
  - ▬ Przebudowana nawierzchnia drogi - nawierzchnia asfaltowa
  - Projektowane drogi w drugiej kolejności

Korytko ściekowe odprowadzające wody opadowe do K.b 70,00 mb



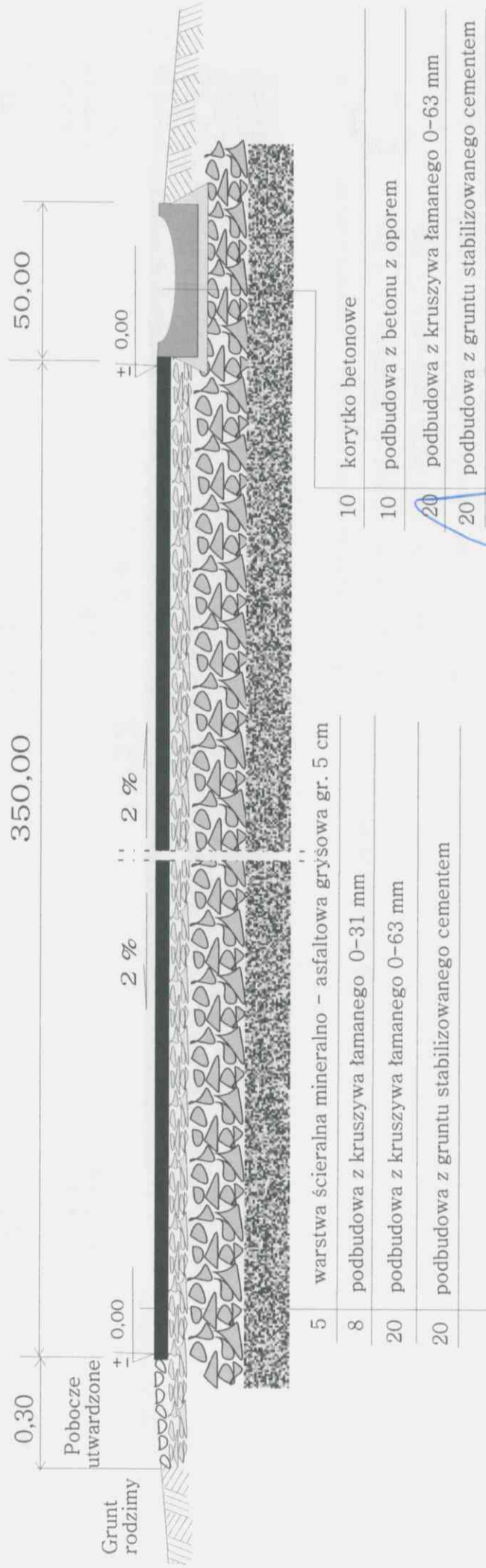


# Przekrój normalny

Rys. 1

Przebudowa istniejącej drogi dojazdowej  
w Łukowicach Brzeskich

Dz. 348, 337/3, 349, 350, 206/9



Skala 1:50

Odcinek drogi z korytem odprowadzającym wody opadowe

# Łukowice Brzeskie



Korytko betonowe odwadniające  
najazdowe szer. 50 cm

